

LANGESTRAND fra Bellevue til Skrubbehul

RAGNAR
KRISTENSEN

LANGESTRAND

FRA BELLEVUE TIL SKRUBBEHUL



utgitt av
LANGESTRANDS
NYTTIGE
SELSKAB



Langestrand har en rekke bevaringsverdige bygninger. Enkeltvis er ikke alle disse fredningsverdige i tradisjonell forstand, men det totale antall gamle hus utgjør en helhet som er fredningsverdig (Riksantikvaren 1985).

Temaet for dette andre bindet om Langestrands historie er nordre og vestre Langestrand med fokus på årtiene etter jernverkets opphør i 1868. Mennesker og historie vises gjennom bydelens bevarte bebyggelse med noen glimt av det som er borte. Vi presenterer langestrandfolk gjennom intervjuer og fortellinger.

Boken lar lokalmiljøet komme til orde gjennom Eigel Gundersen, Ruth Hansen, Reidar Støtvig med flere. De forteller om oppvekst, dagligliv, stort og smått. Hvordan det var å drive kolonial i en bortimot selvforsynt bydel. Fremveksten av arbeiderbevegelsen og sosiale forhold er viet plass. Først og fremst er Langestrand en arbeiderbydel med uvanlig lang industrihistorie.

Jernverket var i drift fra senest 1640-årene og frem til 1868. Tiden etter jernverkets nedleggelse var en omstillingstid - for den siste verkseieren Treschow og for bydelens innbyggere. Nye yrker trådte frem. Tresliperi og høvleri ble livsgrunnlag for mange. Småindustrien og handelen blomstret. Folk måtte stole på egne krefter og fant mange veier til livsopphold. Det gamle verkssamfunnet gikk i oppløsning, men en ny samfunnsordning steg frem.

Langestrands historie rommer menneskeskjebner, arkitektur, byggeskikk, trivialiteter og dramatiske begivenheter, folkelig humor og tragedier. Bydelens ansikt ble meislet ut i skyggen av århundregammel industri. Idag er bydelen preget av tilflytting. Utsikten mot havet fra det skrånende terrenget frister mange. Da må historien fortelles på nytt - slik at den bæres videre.



Ragnar Kristensen (f.1957), forfatter og grafisk formgiver for boken, har i 35 år arbeidet med bevaring av kulturminner og formidling av kulturminnevern. Han har historie mellomfag ved UiO og arbeidet hos Byantikvaren i Oslo 1982-86. Styremedlem i Fortidsminneforeningen Vestfold avdeling fra 1996, leder fra 2007. Har ført en rekke vernesaker og markert seg som systemkritiker. Arbeider bl.a. med bygningsundersøkelser og arbeidsbeskrivelser for verneverdige hus. Eier fredede Yttersø gård sammen med kone og medarbeider Bente Bjerknes som har bidratt til denne boken. Første bind om Langestrand het Langestrand og Fritzøe værk, utgitt av Langestrands Nyttige Selskab og Fortidsminneforeningen i fellesskap i 2006.

Langestrands Nyttige Selskab er utgiver av boken. Vellaget ble stiftet i 1877 og er en av landets eldste fungerende velforeninger. Blant formålene er bevaring av bydelens historie.

ISBN 978-82-997490-2-2



9 788299 749022

Ragnar Kristensen LANGESTRAND Fra Bellevue til Skrubbehul



Utgiver:
Langestrands Nyttige Selskab
Larvik 2011

ISBN 978-82-997490-2-2

Tilignet bydelen Langestrands innbyggere - før og nå.

INNHold

Forord	4
Innledning	5
Historien	6
Fortidens spor - Fra grevskap til by - Fra hånd til munn - Næringsveier og yrker - Arbeiderne ved Fritzøe jernverk - Økonomisk endring, nye krefter - Nærbutikkens glanstid - Industri og håndverk - Treschow-Fritzøe omstiller - Skipsbyggeri og fangst - Et særegent lokalsamfunn - Store konflikter - Sosiale forhold - Skolen - Kirken - Langestrands Nyttige Selskab - Offentlig kommunikasjon - Branner, byutvidelser og gatenett - Gatenavn - Forretninger.	
Vandrerute 1 Til Rosendal	42
Vandrerute 2 Gater og strede	68
Vandrerute 3 Til Josefs Minde	94
Vandrerute 4 Nye vei til Bellevue	116
Vandrerute 5 Opp bakkene	156
Vandrerute 6 Etter Hannas kuer	190
Vandrerute 7 Til Skrubbehul	210
Kilder og litteratur	254

KART, BILDER OG FORTELLINGER

Gamle bilder Langestrand fra Dorte fjellet - Laurvigs Elektrisitetsværk	36
Vandrekart	40
Gamle bilder, illustrasjoner og fortellinger Interiører og eksteriører - Foto og byggetegninger - Langestrand skole	58
Gamle bilder, illustrasjoner og fortellinger Skoleminner - På toppen av Langestrand - Foto og byggetegninger	86
Gamle bilder, illustrasjoner og fortellinger Joseph Ottersen Steens anlegg - Langestrandshumor - Minner fra en nær fortid - Foto og avisklipp	104
Gamle bilder, illustrasjoner og fortellinger Øvre Fritzøegate - Oppvekst på Bellevue - Lystgården Bellevue - Foto og tegninger	142
Gamle bilder, illustrasjoner og fortellinger Frank Mathisen - Kopran - Et hjem i Brunlanesgate - Wisting - Langestrand munnspeilorkester - Reidar Støtvig - Handel på Langestrand	174
Gamle bilder, illustrasjoner og fortellinger Vestregate - Hannas kuer	202
Gamle bilder, illustrasjoner og fortellinger Foto - Kart - Langestrands badeplasser	242
Historiske kart	250

Foto, forside: Ragnar Kristensen. Øvre Fritzøegate; Ukjent fotograf. Langestrand sett fra Tollerodden, ca. 1865. Utsnitt av foto. Foto, bakside: Ukjent fotograf. Hannas kuer.

ISBN-978-82-997490-2-2

FORORD

Denne boka tar for seg den nyere delen av Langestrand. Den er den siste i vår beretning om våre hus' historie og de mennesker som bebodde dem. Vi håper, gjennom våre to bøker, å ha synliggjort vårt meget spesielle bosted. Boka burde ha vært utgitt rett etter vår første, men dessverre ting tar tid og penger er en nødvendighet for vårt selskap.

Vi er litt stolte over den responsen vi har fått av fagfolk for det arbeidet som er nedlagt. Langestrands Nyttige Selskab prøver å forvalte en historie som må tas vare på. Vi må etterlate oss noe som kan gi kommende generasjoner en følelse med fortiden. Styret mener at dette er i tråd med det tidligere styret har etterlatt seg. Dette er gjort uten at det offentlige har bidratt med en eneste krone, noe som er i Langestrands beboeres ånd, nemlig «klare seg sjøl». Her på Langestrand klarte de å kjempe igjennom egen kirke, eget eldresenter og skole. Felles sloss de for det de og vi mener er viktig for vårt sted.

I dag er den bedriften som ga generasjoner arbeide borte. Værket har forandret seg, kapitalen fungerer anderledes. Minnene kan ingen ta fra de familiene som tjente til sitt daglige brød på værket, uansett om de var dagarbeidere eller funksjonærer. Husa som står her vitner om dem.

Hjelp oss å føre historien om Langestrand gjennom 400 år videre. La hele Norge få vite hvor viktig Fritzøe Værk og Langestrands beboere var for utviklingen i norsk industri. Ting må sees i sammenheng. Intet Laurvigen grevskap uten værket. Vanlige folk, eller kvalifisert arbeidskraft er kanskje en bedre betegnelse på de som hadde sitt daglige arbeid her, skapte store verdier. Jern og trevirke til hele verden, etterspurt for sin kvalitet.

Denne gangen har vi fått med litt av vår nære historie, selv om den kan virke fjern for den yngre generasjon. Styret takker alle for deres samarbeide. Bente og Ragnar har ført pennen, men vi retter en særdeles stor takk til Eigil (Laden) for hans bidrag. Vi føler glede og litt stolthet over det vi har fått fram. Annet bind gir et godt grunnlag om Langestrands historie. Vi er klar over at ny informasjon kan dukke opp og gi justeringer.

I dag er vi jo også moderne med vår nettside: www.langestrand.no. Ditt medlemskap gjør dette mulig.

Leve Republikken Langestrand!

Ragnar Ridder-Nielsen
leder
Langestrands Nyttige Selskab

Redaksjonskomitèen har bestått av Helge Pedersen, Bente Bjerknes, Ragnar Ridder-Nielsen, Terje Marthinsen og forfatter/redaktør Ragnar Kristensen.

INNLEDNING

Arbeidet med denne boken ble planlagt i kjølvannet av boken Langestrand og Fritzøe Værk som ble utgitt i 2006. Denne utgivelsen er derfor bind to. Første bind handlet om Jernverket og bydelen som vokste frem rundt jernverksdriften. Dette bindet tar for seg tiden etter jernverkets opphør i 1868 og fokuserer derfor på de nye næringsveiene som vokste frem med stor kraft i tiårene før 1900.

Paradoksalt nok kan det være lettere å finne historiske kilder til eldre tider. Mange mennesker med gode historier innabords har stilt opp og gitt sine personlige beretninger om livet før - om oppvekst og liv og levnet på Langestrand gjennom de siste to-tre generasjoner. Det har beriket stoffet. Østlands-Postens spalter har gitt rom for lokale skribenter som vi har hentet frem med avisens velvillige tillatelse. Alt i alt har det vært mulig å belyse menneskenes liv på Langestrand gjennom nesten 100 år - takket være gode informanter og skribenter.

Larvik kommune har stilt sine bygningsarkiver til rådighet. Arkivene har gitt innblikk i bebyggelsens historie, iblandet enkelte sosialhistoriske gløtt. Frustrasjonen over boligmangelen etter krigen, sjarmerende folkelige byggetegninger og harde fakta om arkitekter, byggherrer og byggeår er eksempler på hva kommunale bygningsarkiver rommer. Treschow-Fritzøe har vennligst stilt sine arkivbokser med materiale om eiendomssaker til rådighet. Folketellingene er en kilde for seg selv - til tider med et folkelig, humoristisk drag ettersom det passet registranten. Saffige, små karakteristikk og mye dårlig rettskriving (etter dagens standard). Ofte er navn forvansket og det er ikke mulig for undertegnede å garantere riktig skrivemåte. Derfor har vi valgt å beholde skrivemåten fra folketellingene. Så får heller interesserte lesere pønske ut riktig stavemåte.

Rettskrivning av gatenavn på Langestrand har vært en diskusjon for seg selv. Vi har kommet til at sedvane blant bydelens innbyggere (nærmere bestemt medlemmer av redaksjonen) skal være retningsgivende. Derfor oppgis gatenavn med en blanding av -a og -e endelser. Normert skille mellom ulike sprogvarianter eksisterer ikke på Langestrand.

Arbeidet med å grave frem og sette sammen opplysningene til denne boken har tatt svært mye tid og betinget dugnadsånd ved siden av betalte timer. Belønningen er tilfredsstillende ved å oppdage og forstå bedre et og annet aspekt ved bydelens historie som ikke har vært i søkelyset tidligere. Fotografier lånt ut av enkeltpersoner såvel som av Langestrands Nyttige Selskab har vært en viktig basis for å dokumentere og eksponere endringer og opprinnelige forhold. Som ved arbeidet med forrige bind har Larviks histories tre bind vært en uutømmelig kilde til opplysninger og uansett hvor mange ganger disse bindene leses, vil det alltid dukke opp opplysninger man ikke har festet seg ved tidligere.

Spesiell takk til Ragnar Ridder-Nielsen og Helge Pedersen for ideer, bidrag og korrektur. Størst takk til min kone Bente Bjerknes som alltid har svar rede om rett og galt sprog. Bente har bidratt med artikler og sikker sans for stil. Boken vil naturligvis inneholde faktiske feil og diskutabile slutninger. Det får stå sin prøve.

Ragnar Kristensen
Forfatter



FORTIDENS SPOR

Utsnitt av et fotografi av Langestrand fra Tollerodden. Antagelig fra midten av 1860-årene. Helt til høyre sees jernverket med masovnen fra 1845 og til venstre løkkene Bellevue og Rosendal som tyve år senere skulle bli et utbyggsområde med regulerte gateløp. (PE)

Noen etterlot seg et par utslitte støvler på Langestrand en gang i slutten av 1800-årene. Idag kan støvlene oppfattes som et symbol på det daglige slitet som måtte til for å opprettholde en familie for over hundre år siden.



Fotografiet over viser Langestrand i 1860-årene på tampen av jernverkstiden. I 1868 ble Fritzoer jernverk nedlagt. Industrihistorien som begynte på 1600-tallet var over og nye industrier vokste frem. Jernverket etterlot seg en bydel tuftet på slit, nøkternhet og mye fattigdom, men også en rik kulturhistorisk arv som ettertiden kan velge å leve bedre med enn samtiden kunne.

Miljømessig sett var jernverkstiden neppe å etterstrebe. Skogløst, sot over alt - jernverkseierne aktet ikke miljøet. Fortidens industrisamfunn var røffe og brutale, men etterlevningene pirrer nysgjerrigheten og vekker historiefølelsen. Langestrand kan ikke løpe fra jernverkshistorien. Bydelen tilhører et viktig kapittel i industrihistorien og ettersom tiden går blir de siste materielle sporene i industrilandskapet viktigere å bevare. Carl Borch-Jenssen uttrykte tidsånden etter jernverket slik i boken "Ekko fra min barndoms by":

Her lever vel ikke så mange som har hørt hammeren drønne, eller som selv var øyenvitne til det flammende skjær som fra masovnen kastedes på aftenhimmelen, eller som har vandret til arbeide før sol var oppe, i lysning fra den glødende masse, som fløt fra ovnen i Hammerdalen.

Men Jernverket og hva dermed står i forbindelse var så knyttet til folks daglige liv, at det ikke alene den gang var ensbetydende med Langestrands eksistens, men det har skapt en historie

som vil leve gjennom tidene, gjentas og gjentas i slekt etter slekt.

Ti det er stolte minner, verdige til å bevares.

Ved verket ble det ypperlige råstoff med flittige hender og faglig innsikt forvandlet til verdens beste produkt. Og så seigt var det, sies det, at man kunde slå sløyfe på stangjernet i Hammerdalen.

Allikevel blev Jernverket omsider nedlagt, og der falt ro over dalen. Det la seg grønnsvær over den svarte bunn, og op-etter skråningen, der langestrandingen yndet å slå seg ned en eftermiddagstime, med strikkesøyet og kaffekoppen. Og det var da især at Hammerdalens historie blev fortalt for den yngre generasjon. De eldre levet liksom opp igjen de travle gamle dager, men vi unge hadde jo liksom ikke noe å forbinde med Hammerdalen og Jernverket, vi bare levde i nuet, og lot svære kampestener rulle nedover skråningen og forsvinne i Kattedammens dyp.

Avveiningen mellom fortidens spor og nåtidens krav er kontinuerlig. I hvilken grad skal utviklingen fortrenge fortiden? Hvilke spor kan slettes i områder av stor historisk betydning? Spørsmålet aktualiseres svært ofte.

Denne boken handler om lokalsamfunnet etter jernverket, belyst med noen glimt av det foregående. Det er ikke meningen å gi et komplett bilde av Langestrand. Kan denne fremstillingen vekke nysgjerrighet og trang til å vite mer, er mye oppnådd.

Tapet anno 1850/60 funnet på Langestrand i Langesgate 4. Moteriktig nyrennessanse i blått. Moderne trykemetoder gjorde tapeter rimeligere og utbredt blant folk flest.





Farriselven var forutsetningen for industrien i Hammerdalen fra 1600-årene og ble en viktig kilde til elektrisk kraft etter 1880. (LNS)

Skillingsmagasinet presenterte rundt 1850 dette xylografiet av virksomhetene i Hammerdalen.



FRA GREVSKAP TIL LARVIK BY

Langestrands utvikling fra 1600-årene frem til 1860-tallet dreier seg om jernverket - eiet av grevskapet, så kongen, fire larviksborgere og sist Treschow fra 1835. Etter jernverkets opphør forstås bydelen i lys av Larvik bys utvikling på den ene siden og den store grunneier Treschows dominans som industri- og brukseier på den andre.

Først og fremst var Langestrand et verkssamfunn grunnlagt på Fritzøe jernverk i Hammerdalen. Med da jernverket ble lagt ned i 1868 skjøt tresliperi og høvleri frem av den tradisjonsrike bedriften som nye grunnstener og bærere av lokalsamfunnet.

På den ene siden sto giganten Fritzøe verk (Treschow-Fritzøe fra 1877), og på den andre siden et mangfold av små næringsdrivende. Bare sporadisk fremhevet enkelte navn seg mye - som Joseph Ottersen Steen i tiden før Treschow, Christian Nielsen senere og moderne gründere som Frank Mathisen.

I 1821 ble Langestrand inkludert i Larvik by. De fleste innbyggerne på Langestrand var lønnstagerer og tjente sitt brød under jernverket. Blant lønnstagerne var det en gruppe mennesker, dagarbeiderne, som livnærte seg uten fast arbeidskontrakt og de sto lavt på inntektsstigen, dernest håndverkere som skomakere, malere, snekkere og andre smånæringer med svært variable inntekter. Verkets ansatte stilte i en gruppe for seg.

En og annen byggmester eller kjøpmann hevet seg over snittet og satte spor etter seg ved å bygge herskapelige hus. Før jernverkets opphør i 1868 var bydelen preget av jernverksyrker som masovnsarbeidere, kullkjørere, dagarbeidere, smeder og hammerarbeidere. Mellomsjiktet var dominert av masmestre, funksjonærer og på toppen obermasmestre, forvaltere og høyere funksjonærer. Etter 1868 ble dette bildet endret.

Boligene oppover Langestrands bratte terreng huset nå sagarbeidere, høvleriarbeidere, vognmenn, tjenestefolk og en og annen kjøpmann eller håndverker. Før 1860-tallet representerte høkerne dagligvarehandelen. Deretter vokste det frem en underskog av små næringsdrivende eller handlende som forsynte nærområdet med handelsvarer.

Bebyggelsen på Langestrand før 1868 var konsentrert om de sentrale lavereliggende områdene på vestsiden av Hammerdalen, oppover Kirkegata og nedover til fjorden. Ekspansjonen nordover opp mot grensen til Eiet var begynt. Småkårsfolk som matroser, dagarbeidere og arbeidere førte opp små tømmerhus i utkanten av det gamle sentrum. God utsikt hadde de, og rundt

midten av århundret kilte skippere og kjøpmenn seg inn mellom arbeiderne. Fortettingen var kommet langt i siste kvartal av århundret. I 1870-årene var områdene i nordvest og vest, fra Bellevue og Høysteinane og nedover til Rosendal, jomfruelig mark.

Rosendal og Bellevue var lystgårder i landlege omgivelser. Rundt 1880 ble lystgårdlökkene stykket opp og den voksende arbeiderklassen inntok borgernes jomfruelig land. Ut mot fjorden langs Stavernsveien slo de formuende seg ned og bygget villaer, som Bakkevillan og Balders Hage. Balders Hage lå formelt sett utenfor byen, men for folk på Langestrand var områdene ut til Jordfalle og Tenvik nærområder. Derfor er de en del av denne boken.

Bysentrum og Torstrand skjøt fart fremfor Langestrand som nyutviklings- og etableringsområder. I økende grad ble Langestrand et boligområde. Hammerdalen og Sanden rommet arbeidsplassene. I grevetiden forsynte jernverket arbeiderne med dagligvarer fra Proviantmagasinet. Opp gjennom 1800-årene forsvant de grevelige privilegiene og med oppgangstiden fra rundt 1840 økte handlingsrommet for små næringsdrivende som kunne forsyne lokalbefolkningen med dagligvarer og håndverkstjenester verket ikke la beslag på. De tradisjonelle høkerbutikkene ble borte og erstattet av småbutikker som handlet med melk, brød smør og ost etc. Denne gruppen vokste. Hoveddelen av utviklingen foregikk likevel i Larvik sentrum.

FRA HÅND TIL MUNN

Toneangivende økonomiske teoretikere og politiske talsmenn mente gjennom 1800-årene og inn på 1900-tallet at gode lønninger for håndverkere var det største hinderet for utvikling av ny industri.

Arbeidslønningene holdt seg ganske jevnt fra 1840-tallet og frem til 1880-årene, men var sterkt differensiert etter yrke og fagutdanning. En sagbruksarbeider tjente nesten det dobbelte av en tømmerkjører. Kvinnenes lønninger var omtrent det halve av mennenes. Mange arbeidet på akkord. Det gjaldt spesielt de som arbeidet i tobakksindustrien, som gjerne var kvinner og barn.

Folk hadde ingen sosiale goder, trygd eller andre ytelser fra det offentlige. En daglønn for en arbeider kunne rekke til f.eks. 1 kg smør, 36 kg poteter eller en flaske godt brennevin. Utgiftene til bolig var lave, men det var også boligstandarden. Butikkansatte tilhørte et sjikt over arbeiderne sammen med lavere funksjonærer. Enkelte håndverksmestre tjente svært godt og investerte, mens



Frem til 1870-tallet var områdene øverst på Langestrand jomfruelig mark og lite bebygget. Denne illustrasjonen er fra tiden rundt 1800. (LH)

Småindustri i enkle lokaler var utbredt. Mange påtok seg også arbeidsoppgaver hjemme.(LNS)





Hanna Malmgren var den siste som holdt kuer inne på selve Langestrand. Her gjetes kuene til beite i Høysteinane (PE)

Fritszøe jernverk anno 1800. Midt på bildet sees Øvre verksgård med lagerbygninger og nedenfor den store dobbelte masovnen og hammerbygningene. Alt arbeide baserte seg på transporter med hest eller dagarbeidere. De fast ansatte arbeidet i masovn, smie, hammer etc for en bedre lønn. (LH)



andre sto på linje med dagarbeidere i inntekt. Kjøpmennenes levestandard varierte fra store formuer til det nøysomme. Embetsmennene klarte seg gjennomsnittlig bra. I krisetider var folks levestandard utsatt. Økonomiske svingninger fikk dramatiske konsekvenser for folk flest som hadde små midler.

De fleste levde med kort økonomisk horisont og arbeidsløshet ble ikke kompensert av offentlige tiltak. Lønningene rakk ikke langt og husholdningene var i størst mulig grad selvhjulpne. Langt opp mot 1900 og faktisk inntil etterkrigstiden spedde enkelte fortsatt på inntekten med husdyrhold. Mange bygårder hadde stall og fjøs og dyrene ble gjetet til beite utenfor tettbebyggelsen. Slik var det fra gammelt av. På Røros er området Småsetran utenfor sentrum bevart med utløer og husdyrhold. Slik var det også i Larvik og på Langestrand. Men her har utviklingen for lengst gjort sporene vanskeligere å lese.

Den private gjetingen i byens havneganger var noe kommunen etterhvert ønsket å avskaffe. Kommunen ansatte en oppsynsmann som skulle ta seg av innbyggernes beitedyr. Overfor sotingene måtte oppsynsmannen gi tapt. Sotingene protesterte og holdt på sin rett til beite i Høysteinane. Konflikten utviklet seg til gjerdetvister, ulovlig havning og erstatningskrav for bortkomne dyr. Formannskapet støttet til slutt sotingene og overlot havnegangene på Langestrand til fri bruk mot at brukerne selv overtok alt ansvar for gjetingen.

NÆRINGSVEIER OG YRKER

Det eldste jernverket var i full drift i hvertfall fra midten av 1640-årene, muligens tidligere. Et jernverk i drift krevde en rekke spesialarbeidere. Sagbruket har enda eldre røtter. I 1665 bodde det sagmester, masmester, hammersmed og flere smeder i langestrandområdet.

I 1701, lenge etter Gyldenløves maktovertagelse, er det registrert 7 sagmestre, 15 sagnarbeidere og 11 fløtere og roere under sagbruket. Under jernverket listes det opp forvalter, 3 drenger, en masmester og former samt en hammersmed. Av "gemene arbeidere" er det 31 og i tillegg 2 dagarbeidere. På Langestrand bodde det murere, skreddere, båtsmenn og en fisker - totalt 22 yrkesutøvere med mindre tilknytning til verket. Til selve jernverket hørte det 38 ansatte. Det er uvisst om enkelte arbeidere bodde på Fritzbakken, men totalt kan det ha bodd oppunder 100 yrkesutøvere med familier på og i nærheten av Langestrand. Produksjonen ved verket i første halvdel

av 1700-årene krevde ideelt sett 17 til 18 fast ansatte ved masovnen, 7 ved hver stangjernshammer, 4 ved platehammeren, 7 ved den lille hammeren og 2 arbeidere ved pukkverket. Mot midten av århundret er det stipulert at tallet på fast ansatte ved jernverket alene steg fra 45 til 65 ettersom driften ble utvidet. Det er rimelig å anta at de fleste jernverksarbeidere bodde på Langestrand.

Opp gjennom 1700-årene utvidet jernverket noe og i 1801 må det ha bodd rundt 160 yrkesutøvere i bydelen. Omtrent 12 tilhørte overordnet ledelse og kontorpersonale. 18 arbeidet i hammeren, 8 var smeder, 23 i masovnen og hele 22 var dagarbeidere som kun hadde arbeide når det var behov for dem. Totalt var oppunder 100 mennesker tilknyttet jernverket mer eller mindre fast. 10 var håndverkere, 15 var sjøfolk og like mange drev næring hjemmefra, for eksempel med veving og søm.

Med stort og smått bodde det totalt 499 mennesker på Langestrand i 1801. Hoveddelen av yrkesutøverne var knyttet til jernverket og frie yrker. Håndverkere var dårlig representert. I 1825 var mye av jernverksvirksomheten, deriblant masovnen med utvinningen av jernet, flyttet til Moholt (Telemark). I denne perioden bodde det ikke masovnsarbeidere på Langestrand, men fremdeles var det 15 arbeidere beskjeftiget med kull og 7 arbeidere i hammeren. Antallet smeder økte til 22 - et antall som steg kraftig opp mot 1860-tallet. Av dagarbeidere var det i 1825 hele 35. Overordnede funksjonærer og lignende utgjorde som før rundt 12 personer.

Antall sjøfolk steg til 35 og det var kommet til snekkere og tømmermenn som sikkert gjorde tjeneste utenom verket. Hele 7 skomakere og 4 stolmakere hadde tilhold i bydelen. Av handelsfolk var det 4, hvorav 1 var en beskjeden kurvkone som solgte bakevarer fra sin kurv. På fattiggassen var det registrert 30 mennesker og tjenestefolkene tallet nå 54 personer og var dermed bydelens største yrkesgruppe.

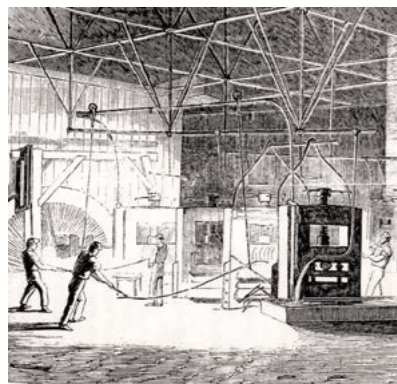
Masovnen ble flyttet tilbake fra Moholt til Hammerdalen i 1845. Dermed kom masovnsarbeiderne tilbake til Langestrand og 8 var bosatt i bydelen i 1865. Det relativt nye valseverket sysselsatte 8 langestrandfolk, av uspesifiserte arbeidere var det 31, og det var 5 dagarbeidere. Kullarbeidere og maskinarbeidere utgjorde 8 av bydelens innbyggere. Den mest iøyenfallende endringen er det store antallet registrerte smeder, hele 56, noe som kan skyldes at gruppen omfatter hammerarbeiderne. Administrasjon, kontor og annen øvrighet utgjorde 14 personer.



Ovnsmodell skåret i tre ved Fritszøe verk rundt 1800. Modellen er obeliskformet og ble neppe støpt i mange eksemplarer.

Treplatene ble presset ned i støpesanden slik at det ble formet et avtrykk. Flytende jern ble ledet fra masovnen via renner i sanden til støpeformene.

Fritszøe jernverk var i grevetiden kjent for vakre jernovner. De regnes som et av Norges viktigste bidrag til europeisk kunsindustri.



Valseverket ble anlagt i jernverkets siste fase i 1843/51 med det mest moderne maskineri for utvaling av jernplater. Etter nedleggelsen i 1868 ble bygningen benyttet som lager og senere maskinverksted. (xylografi 1850-tallet)

Arbeide ved smia i Valseverket. (xylografi 1850-tallet)



I 1865 var jernverksepoken på hell. Samtidig var yrkesmangfoldet større i 1860-årene enn tidligere. 14 mennesker arbeidet med handel og butikk. Gruppene hjemmearbeidende innen tekstil, vognmenn, bakere, snekkere og tømmermenn hadde nådd et stabilt antall på en håndfull av hver. Sjømannsstanden hadde økt til hele 120 personer. 20 fikk underhold som fattige. Totalt var 461 mennesker på Langstrand registrert som inntektsbærere av et eller annet slag.

I 1900 var bildet av yrkesgrupper og næring totalt endret. Jernverket var borte og nye moderne industrier rasjonaliserte bort arbeidskraft. Hvor jernverket dominerte tidligere var det nå sliperi, høvleri og sag som sysselsatte langestrandsfolk. Antall smeder var redusert fra 56 i 1865 til bare 10 i 1900. Sliperiet kunne derimot skilte med 11 ansatte fra bydelen og sagbruket med 27. Det moderne høvleriet hadde hele 30 sotinger ansatt. Maskinistene var en fremadstormende yrkesgruppe som nå tellet 14 mennesker. Utover yrker tilhørende kjernebedriftene, er yrker som mekanikere, plate-, mølle- og stenarbeidere representert med en til to av hver. Det er innslag av jernbane- og tobakks-, trikotasje-, garveri-, bryggeri-, glassverksarbeidere, malere etc, men stort sett få i hver gruppe.

I 1900 var 25 personer beskjeftiget med handel av ulike typer. Bydelen hadde fått egen slakter og det var bakere, skomakere og gartnere, En telefonistinne og en kaffebrenner var kommet til og floraen av kolonialhandlere vokste. Mange spesielle nisjer var representert. Byggmestrene og tømmermennene utgjorde en stabil gruppe på 12 personer. Sjøfolkene hadde gått noe tilbake og utgjorde nå 49 arbeidstagere, mens fiskerne hadde økt til hele 9 yrkesutøvere - et tall som holdt seg opp i etterkrigstiden. Kontorister og øvrighet tellet 11 mennesker og var slik sett en stabil gruppe. Mens "helsevesenet" i 1865 var representert ved en iplekone (satte blodigler på syke), bodde det i 1900 1 sykepleierske i bydelen. I 1940-årene økte antall arbeidere til rundt 300 og antall sjøfolk steg. Handelsrelaterte yrker økte til over 60 ansatte og kontorfolk til over 30. Utviklingen utover 1900-tallet kan generelt karakteriseres som en proletarisering parallelt med fremgang for handel og kontor.

Fra 1600-tallet og frem til 1801 holdt innbyggertallet på Langstrand seg under 500. Folketellingen fra 1801 regner opp 499 innbyggere. I 1825 er tallet steget til 636 og befolkningsveksten tar et stort sprang til 1396 i 1865 samtidig som jernverkets oppgangsperiode tar slutt. I 1900 bodde det hele 2405 mennesker i bydelen. Da er også områdene i nord og vest delvis bygget ut.

ARBEIDERNE VED FRITZØE JERNVERK

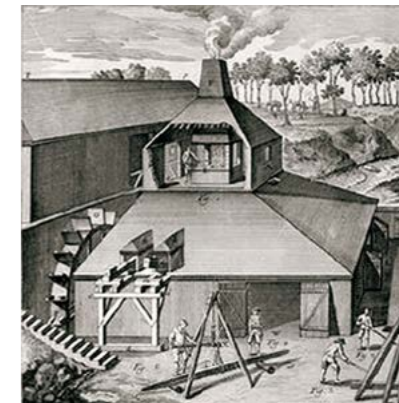
Fritzøe jernverk i Hammerdalen var en av de første store industrivirksomheter i Norge. Arbeidere og andre ansatte bodde på Langstrand og er tidlige forløpere for senere tiders industriarbeiderklasse og funksjonærsjikt. Få andre steder i Norge kan lønnsstager- og arbeidsforhold spores kontinuerlig så langt tilbake som her. Det store hamskiftet kom i 1860/70-årene med jernverkets nedleggelse og etablering av moderne industrier samt modernisering av det tradisjonsrike sagbruket.

Hverdagen for jernverksansatte var på svært mange måter forskjellig fra hverdagen til industriarbeidere i siste halvdel av 1800-årene, da den moderne arbeiderbevegelsen vokste frem og sørget for mer forutsigbare og regulerte forhold for lønnsstager. Forholdene ved Fritzøe verk i første halvdel av 1700-årene er utforsket av hovedfagstudent Bjørn Bjørnstad (UiO 1970).

Alle som deltok i regelmessig drift av det gamle jernverket kan regnes som fast ansatte, Det gjaldt mestere, svenner og drenger ved masovn og formeri, stangjernshammer og platehammer, den lille hammer og arbeiderne ved pukkverket. Verket inngikk individuell kontrakt med hver enkelt av dem. Det dreide seg formentlig om 45 til 70 ansatte fra 1700 til 1736. Ellers besto arbeidsstokken av dagarbeidere som ble innkalt etter behov - totalt 60-70. Det var arbeid til få av gangen og de fleste tjente som arbeidskraftreserve og hadde annen beskjeftigelse ellers. For de fast ansatte var det krevende arbeidsrutiner og lange dager - gjerne 12 timers arbeidsdag. Ikke uten grunn benyttet de best betalte, som hadde frihet til det, dødperioder til "ferie". De kunne også settes til annet arbeid for lavere lønn når ledelsen fant det påkrevet.

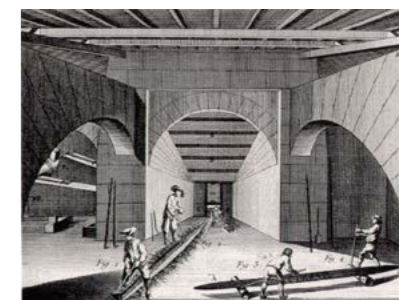
Dagarbeider- eller løsarbeidermarkedet var kjøpers marked og spesielt kvinnene ble benyttet som arbeidskraftreserve. De ble hovedsakelig brukt til malmbæring og rosting. Sterke menn fikk eksempelvis 20 sk. om dagen og svake kvinner 12 sk. Det var store sesongvariasjoner, usikker og lav inntekt. Dagarbeiderne tilhørte en udefinert sosial gruppe mellom jernverksfolk og bønder og svært mange vekslet mellom ulike næringer og jernverksarbeid. Veiing av jern var eksempelvis et upopulært pliktarbeid som gjennom tilbud om skattefrihet tilfalt lokalbefolkningen en gang i måneden.

Lønningene ble fastsatt som årslønn, månedslønn, akkord, normert akkordlønn eller daglønn. Spikerproduksjonen var akkordarbeid, etterhvert normert som dagsverk pr. fastsatt antall spiker. Ved hammen ble det også betalt godtgjørelse for å holde redskap i orden.

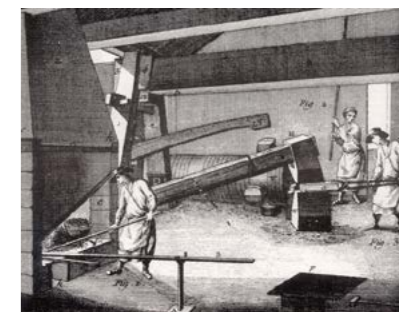


Masovn hvor utvinningen av jern fra malmen foregikk i en stor smelteovn (Diderot Encyclopedie, midten av 1700-årene). (D)

Hytten hvor smeltet jern ble ledet ut i sandformer for støping. (D)



Jembarrer formes til stenger under en vandrevet hammer og senere til mindre produkter som spiker under en mindre hammer. (D)





Redskap fra jernverkstiden. Arbeidet var i stor grad manuelt og transporter innenfor verksområdet foregikk ofte med trille (over). Under: fløterhake som ble brukt til å flytte på stokkene under fløtingen.



Under: Former og modeller for støping av balustre. Fritzøe Museum.



Arbeiderne hadde få pressmidler i lønsspørsmål. Folk var bundet av individuelle kontrakter og brudd på kontrakten var å anse som lovbrudd som kunne straffes. For større forseelser i arbeidet risikerte man gapestokk eller fengsel på vann og brød. Stadig forsøkte verksledelsen å presse lønnen ned, men det skjedde også at dyktige, uunværlige folk fikk lønnspålegg for å sikre lojaliteten - alt etter jernverkets kjerneoppgave - å tjene penger! Verksledelsen holdt seg løpende orientert om lønnsnivået ved andre verk.

Svært ofte ble lønnen utbetalt i proviant og jern til full pris i stedet for penger. Denne praksisen skapte stor misnøye, da jernet i så fall måtte avhendes til borgerne i byen som skulle tjene sitt på handelsvaren. I 1747 gikk arbeiderne til streik i protest mot lønnsutbetalingsformen. Streiken var hundre prosent effektiv. Alle forlot arbeidet. Den sjokkerte verksledelsen truet med straff, men problemet var å få tak i nye, kvalifiserte arbeidere. Talsmannen for de streikende ble bøtelagt og suspendert fra arbeidet, noe som ikke kunne iverksettes da ingen usolidarisk ville tre i hans sted. I 1740-årene var det flere kollektive aksjoner. Men bevisstheten om hva et dagsverk var verd, var større enn klassebevisstheten. Å rømme fra tjenesten var den alminneligste reaksjonen fra misfornøyde arbeidstagere.

Jernverket bandt helst dyktige folk til seg gjennom lån. En del kontrakter gikk ut på at man fikk hus mot utført arbeid. Det medførte gjerne forgjeldede huseiere. Oberinspektør Fabricius uttrykte det slik i 1743: *Og saaledes er en verksmanns gjeld det som holder ham tilbake at forblive hvor han er.* Jernverkets virkemidler for å holde de ansatte på plass: kontrakt, opplæring, familie, fysisk tvang, hus og gjeld. De økonomiske båndene var de sterkeste.

Bjørnstads beskrivelse belyser første halvdel av 1700-årene, men mange forhold ved jernverksdriften holdt seg stabile lenger. Nye tekniske fremstillingsmetoder endret enkelte forhold på 1800-tallet, men først på 1900-tallets begynnelse ble retten til kollektive forhandlinger knesatt og sikret arbeiderne et bedre forhandlingsgrunnlag.

I 1805 gikk greven fallitt og grevskapet ble innløst av Christian VII. I 1817 solgte Fredrik VI verket og grevskapet til fire larviksborgere og i 1835 bemektiget jurist og kongelig rådgiver Willum Treschow seg godset. Overgangen til økonomisk liberalisme foregikk i Willum Treschows tid. Tidens liberalister trodde fullt og fast på varenes frie prisdannelse gjennom markedet. Arbeidstagersammenslutninger stred mot prinsippet. Den enkelte arbeider alene hadde lite å stille opp mot bedriftseierens administrative apparat og økonomiske makt.

ØKONOMISK ENDRING - NYE KREFTER

Bortsett fra Fritzøe verk var Joseph Ottersen Steens virksomheter et økonomisk tyngdepunkt i bydelen før 1835. Steen drev en omfattende, og for sin tid banebrytende malteri- og brenneribedrift øverst i Kirkegaten/Vestregate. Fra 1824 omfattet bedriften flere bygninger, derav tre svært store lager- og produksjonsbygninger. Steen bygget til privat bruk to store gårdsanlegg, et i Kirkegata 17 og et der Joseph Mindes gate 4 og 5 nå er. Det siste anlegget er forlengst revet, men pakkhuset Vestregate 15a og boligen Kirkegata 17 står igjen som minner om bydelens store forretningsmann gjennom første tredjedel av 1800-årene.

Steen døde i 1833, hustruen drev videre inntil Gether og Bommhoff overtok i 1839. De la ned driften i 1843 og solgte anlegget til Treschow i 1848. Anlegget ble bygget om til arbeiderboliger. De gode tidene øket behovet for arbeidskraft. I likhet med andre større fabrikkeiere fant Treschow det formålstjenlig å tilby arbeider- og funksjonærboliger. Steens gårdsanlegg og andre tidligere herskapelige bygninger fikk en ny funksjon under bydelens ubestridte eneherker siden slutten av 1830-årene, Michael Treschow.

Bydelen gikk for full fart inn i en ny økonomisk tidsalder. Liberalismens ideologi og praksis innebærer at verdier først og fremst måles etter tingenes pris på markedet og intet annet. Arbeiderne måtte tilkjempe seg rettigheter for prissettingen av sin egen vare, arbeidskraften, og samtidig åpnet det seg muligheter for små og store næringsdrivende.

Det var rom for en del mellomstore næringsdrivende. Garver Amundsen drev fra Nedre Damsbakken 1. Garverivirksomhet var blant de mest lønnsomme yrkene på 1800-tallet og garverne var av de få håndverkerne som sto på skattelisten. Ofte trakk de seg tilbake som rentenister eller investerte i skipsrederi. Amundsen hadde en barkemølle på Ingri og handlet med importerte lærvarer som f.eks. skotøy.

Lars Bøe bygget i 1900 sin egen mølle i Brønngata. Han satte opp en tre-etasjes murbygning og startet opp i 1901. Det var Vestfold første elektriske mølle. I begynnelsen produserte han 750 tonn i året, men han greide ikke å øke volumet slik at produksjonen i 1910 var den samme. Det var ikke lett å konkurrere med Treschow som hadde flere bondemøller og stakk kjepper i hjulene for konkurrenter. Bøe måtte sloss for veiretten frem til mølla. Til Bøes mølle tilhørte et frørenseri som behandlet fra 5 til 10 tonn frø i året. I 1903 bygget han en barkemølle som produserte 10 tonn pr år.



Joseph Ottersen Steens anlegg for fremstilling av malt og brennevin var en pionérvirksomhet innen industriell produksjon. (PN)

Amundsens garveri anno 1884. Gammelt maleri. (LNS)



Vogmennene var sin tids lastebilsjåførere. I jernverkstiden var mange knyttet til verkets transporter, men etterhvert utviklet yrket seg i retning av varetransport og drosjevirkosomhet. På 1900-tallet ble mange utdannet på en egen vognmannsskole. Bildet viser varetransport fra slakterforretningen. (LNS)





Frederic Thrane var annen generasjon handelsmann i Kirkegata 5, Langestrands mest velassorterte forretning. (LNS)

Frederic Thranes forretning i Kirkegata 5 tegnet ca. 1850. (LNS)



Larvik Traadstiffabrik på hjørnet ved Trullen og Brønnegata. Ca. 1900. (LNS)



Even Johannessen Lunde drev Lundes vognfabrikk i Fredriksvernveien 8. Han bygget triller, giger, karjoler og andre kjøretøy. Fabrikken ble landskjent for "Larvikssparken". Firmaet ble aksjeselskap fra 1917.

Larvik Traadstiffabrik drev i mange år fra hjørnet Brønnegata og Trullen (smal passasje fra Rosendalsgate). Den ble nedlagt under krisen i 1920-årene til naboenes lettelse. Det kom klager på støy fra produksjonen og det ble kjempet for å få stengt fabrikken. I nyere tid drev John W. Larsen en relativt stor bedrift fra Asylgata 9. Kjelleretasjen hadde kontor med store vinduer og inngang fra gaten. I bakgården var det mekanisk verksted og vulkanisering. På det meste sysselsatte bedriften 14 personer.

NÆRBUKIKKENES GLANSTID

Før 1850 var det få handlende på Langestrand, bare tre utsalg og en kurvkoner som solgte på gaten. Mellom 1850 og 1900 var det en eksplosiv vekst i handlende. I denne perioden skal det ha vært 35 forretninger i drift. Kravene til lokaler var små. Det holdt å sette inn en dør fra gaten til et egnet rom og utvide vindusåpningen noe for å få plass til et par utstillingshyller. En bjelle forbundet med døren varslet innehaveren om kunder som ankom. Vareutvalget besto gjerne av sild, sirup, smør og kaffe - til tider utvidet med sesongvarer.

Mellom 1885 og 1914 økte antallet matvarebutikker og det hang antagelig sammen med økt levestandard. Det var ingen påfallende vekst i antall bakerier, men i tillegg til brød produserte og solgte de mer variert og noen drev konditori. De fleste bakeriene var små og primitive hjemmebakerier. Slike er det mange spor etter på Langestrand i form av bakbygninger som inneholdt bakerovn og bolighus, som var innredet med utsalg mot gaten.

I Kirkegata 5 drev Frederic Thrane og senere sønnen Gustav en velutstyrt handlegård hvor kundene fikk tak i det meste. Hovedbygningen mot gaten ble oppført i begynnelsen av 1840-årene og hadde et karakteristisk, skrådd hjørne med inngangsdør til utsalget. Handlegården er forevigeget på en tegning fra 1850-årene og var nok typisk for sin tids forretningsfasader med beskjedent reklameutstyr.

Fra Øvre Fritzøegate 9 drev Cecilie Winter et mindre utsalg eller krambod fra 1840-årene. Hun livnærte seg også som en lokal juridisk konsulent og hjalp folk med å sette opp kontrakter og lignende. Forretningen hennes fortsatte langt opp i vår tid under navnet Michal Sørensen. Erik Eriksen Sky drev også handel fra

lokale i Damsbakken. Olaf Johannesen drev lenge kolonial på Langestrand og senere i Hedrum. Han avanserte til manufaktur i Kongens gate med egen fabrikk. I 1879 etablerte O.T. Hvidsten Langestrands meieri i skipsreder Christensens villa, Stavernsveien 15. S.M. Oxholm overtok i 1901 Langestrands meieri.

I siste halvdel av 1800-årene var åpenbart en beskjeden omsetning nok til å holde liv i en lokal forretning. Sigurd Pihl skriver i artikkelen "Fra sildedunken til Frysedisken" at et nabolag med 8-10 husstander var tilstrekkelig.

Etter 1900 sank antallet småhandlende, særlig etter 1960. Idag er det knapt mulig å kjøpe et brød på Langestrand. Denne utviklingen har Langestrand felles med andre bydeler.

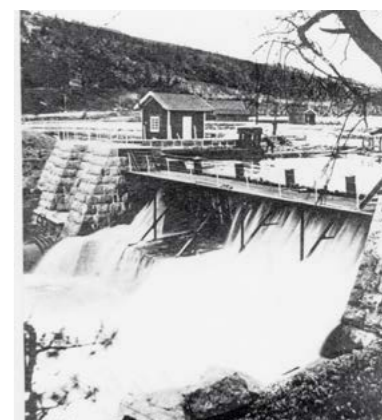
Gamle næringsveier stagnerte i siste del av 1800-årenes mens befolkningen økte, nye næringer ekspanderte og flere fikk bedre inntekt. Yrker som bøkkere, hjulmakere, vognmakere og seilmakere forble stabile, mens glassmestere, blikkenslagere og kobberslagere vokste i antall.

INDUSTRI OG HÅNDVERK

Det er vanskelig å trekke grensen mellom håndverk og industri inntil siste del av 1800-tallet. Det var størrelsen som avgjorde tilhørigheten. Garveriene ble regnet som industri fordi de ofte hadde 5-10 ansatte. Ordet fabrikk betegnet en større håndverksdrift med mange ansatte. Inntil midten av 1800-årene var det bare tobakks-spinneriene som ble regnet som fabrikker i Larvik, om vi ser bort fra virksomhetene i Hammerdalen og kanskje Steens brenneri.

Det er unikt for Langestrand at bydelen hadde industri i moderne forstand helt siden tidlig på 1600-tallet, og kanskje enda lenger tilbake. Fritzøe verk med jernverk, sagbruket og møllene var industrielle foretak som drev stort med fabrikkmessig produksjon og hadde lønnsarbeide som basis. Teknologien var basert på vannkraften fra Farriselven. Dampkraften innebar en revolusjon og den kom til Larvik rundt 1860 da de første damsagene ble bygget.

Før 1850 var det utenom jernverket kun en barkemølle og Steens brenneri som ble regnet som industri på Langestrand. Ellers dominerte Fritzøe jernverk som moderniserte og utvidet i årene før 1860, men likevel la ned som følge av sterkt reduserte jernpriser på verdensmarkedet. Vendepunktet kom i 1860-årene, nedleggelsen i 1868. Likevel fortsatte moderne jernstøperi og andre spesialiserte funksjoner i Hammerdalen sammen med nye næringsveier innen mølle, sagbruk og tresliperi på østsiden, og høvleri på vestsiden av Farriselven.



Vannkraften fra Farris spilte en stadig viktigere rolle. (LNS)



Trelastlageret på Sanden og høvleriet på langestrandsiden av Farriselven. (LNS)

Tresliperiet ble en viktig del av Treschows industridrift. (LNS)





Fritz Wilhelm Treschow, selvbevisst brukseier med pondus og nært forhold til kongemakten. (LH)

Fritz Michael Treschow, innsatt arving i 1903. (LH)



Den økonomiske liberalismen, som både Willum Treschow og hans etterkommere var eksponenter for, førte til at bedriften fikk konkurranse og andre bydeler som Torstrand og sentrum ble ekspansjonsområder. Alfred Andersen etablerte seg på Torstrand og er fortsatt en av byens industribedrifter. Rundt 1910 var Larvik i ferd med å bli en industriby med flere store bedrifter. Hammerdalens særstilling fra 1600-årene var brutt, men likevel var eiendomsbesitteren Treschow vanskelig å komme utenom, og bedriften var fortsatt dominerende med de store skogene som underlag for virksomhetene.

Samtidig med nedleggelsen av jernverket ble sagbruket kraftig utvidet og denne næringsveien kom til å prege yrkessammensetningen på Langestrand i generasjoner fremover. I 1865 fikk Fritzøe sagbruk nye oppgangssager med 3 dobbelte samt 1 enkel sirkelsag. Kapasiteten økte voldsomt. I august 1875 ble tresliperiet etablert og kort tid etter høvleriet på vestbredden av Farriselven. Svært mange av arbeiderne som arbeidet i disse bedriftene, etablerte seg etterhvert i områdene vest og nord på Langestrand.

I 1870-årene ble også Treschows administrasjon modernisert. Kontorsjef O. Midling og overrettssakfører Backer sto sentralt i denne prosessen. Midling var forøvrig en av initiativtagerne til Langestrands Nyttige Selskab. I 1877 ble firmanavnet endret fra Fritzøe verk til Treschow-Fritzøe, fortsatt med fullt personlig ansvar.

TRESCHOW-FRITZØE OMSTILLER

Kapitalstyrken til Treschow gjorde at firmaet holdt hjulene i gang gjennom økonomiske svingninger der andre før eller senere måtte innstille eller spesialisere seg. Fritz Michael Treschow ble innsatt som arving i 1903 etter Fritz Wilhelm Treschows død. Han forsterket moderniseringen av bedriften og satset på mulighetene som lå i energitilgangen: ny rørgate fra dammen til elverket, og ombygging av Farrisdammen. Ved å føre vann i rør helt ovenfra ble fallhøyden totalt 22 meter. Satsning på vannkraft lå i tiden. Fritzøe tresliperi anlagt 1875 ble helt fornyet i 1888 og utvidet i 1905. Produksjonen var på 9000 tonn våtmasse i 1900 og økte til 22 000 tonn i 1913. I 1900 var det 50 arbeidere hvorav 15 var kvinner. Etter 1913 var det 80 ansatte, hvorav 30 kvinner. Skiftene gikk døgnkontinuerlig når vannkraften var tilstrekkelig.

Fritzøe sag og Lågens dampsgag gjennomgikk ingen større forandringer fra 1885 til 1914. Over halvdel av skurlasten gikk til høvleriet. Hoveddelen av tømmeret kom fra egne skoger

og ble fløtet ned Lågen eller Farris. I 1914 arbeidet rundt 100 mann på hvert av sagbrukene.

Fritzøe høvleri ble etablert i 1879 og gikk over fra damp til elektrisk drivkraft i 1907. Denne moderniseringen reduserte arbeidsstyrken fra 110 til 65 mann, samtidig som produksjonen forble som før. Trelasten ble eksportert til England, Australia, Nederland, Sør Afrika, Tyskland og Frankrike. Et internasjonalt marked og en bydel med forbindelser ut i den store verden.

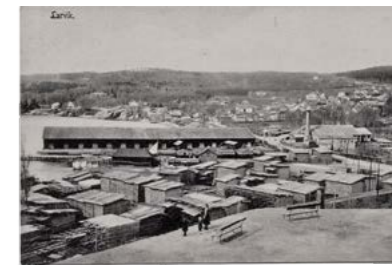
Fritzøe Møller har røtter ned til 1300-tallet. Etter 1900 var 30 mennesker ansatt ved Mølla, som fikk konkurranse da Lars Bøe i 1901 startet mølledrift i Brønngata 3.

I 1880 hadde Treschow begynt å utvikle sitt el-verk. I 1926 ble Fritzøe Møller elektrifisert. All vannkraft i Farriselven gikk nå til elverket. I 1910-årene ble Siljanvassdragene regulert med tanke på salg av kraft. Kiste kraftstasjon ble etablert i 1916, Sagfoss 1920, og arbeidet med Tokleiv kom i gang. Treschow planla ialt 8 kraftstasjoner som kunne forsyne Vestfold og deler av Telemark. Dette var en gigantplan som ville monopolisert strømtilførselen i fylket. I 1920 kjøpte Vestfold fylke Treschows kraftanlegg etter konsesjonsloven.

I 1933 ble tresliperiet modernisert fullstendig, og la helt om til elektrisk drift. Produksjonen lå deretter på 60 000 tonn i året mot 5000 tonn i 1890. Lågen dampsgag ble nedlagt i 1925 og all produksjon var deretter konsentrert til Hammerdalen og Sanden. Tømmeret fra Lågen ble nå bragt med jernbane til Farriselven. Treschow dominerte Langestrand. Nye virksomheter ble gjerne lagt til Torstrand som ble bydelen i utvikling.

Den første verdenskrig ble katastrofen som sådde tvil om jevn og stadig større økonomisk ekspansjon var mulig. Krigstiden begynte med jobbetid og et overopphetet innenlandsmarked. Det foregikk en eksplosiv dannelse av nye selskaper uten at særlig mange advarte mot følgene. Boblen sprakk etter krigen og krakket førte til innskrenkning av Treschows drift. Langestrands Nyttige Selskab bevilget kr. 200 av overskuddet sitt til hjelp for trengende sotinger.

Ligningen i Larvik for 1924 viste en nedgang i skatteinntekt på 1 million kroner. Forsorgsvesen og tiltak mot arbeidsledighet dominerte den politiske debatten. Skatterestansene beløp seg til 482 000 kroner hvorav 180 000 måtte strykes som umulig å inn drive. På Langestrand merket arbeiderne Treschows innskrenkninger. I 1925 gikk hundre mann ledige i Larvik og 30 var engasjert i nødsarbeid.



Sagbruksvirksomheten spilte en viktigere rolle etter at jernverket la ned. Fotografiet viser trelastopplagene på Sanden. (LNS)



Langestrand fra utløpet av Farriselven og vestover en gang på 1950-tallet. (LNS)

Langestrands nordvestre områder ble først bygget ut etter 1880-tallet. Utsnitt av foto fra 1950-årene. (LNS)



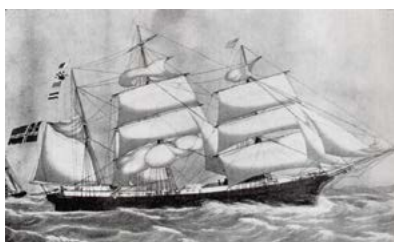


M.T. Solheim. Bygget 1934 for Christian Nielsen & Co A/S, fører Olaf Bjønnes. Senket av tyske fly syd for Kreta. (LH)



Skipsreder og gründer Christian Nielsen holdt hus i Stavensveien 15. (LH)

Barken "Emervald" bygget i Jordfallen i 1880. (LH)



Reitt før den internasjonale krisen i 1929 viste budsjettene oppgang, men bare kortvarig. Likevel lyktes det lokale myndigheter å gjennomføre store offentlige prosjekter som bygging av kino, automatisk telefonanlegg, utvidelse av vannverket og anskaffelse av brannbil.

SKIPSBYGGERI OG FANGST

Fra 1840-årene ble det bygget mange skip i Larvik, særlig fra Rekkevik. Hovedtyngden av skipsrederier lå til Storgata og Larvik sentrum. Langestrand hadde sitt tilliggende skipsbyggeri i Jordfallen verft som ble etablert av Treschow i 1840. Verftet holdt det gående frem til siste skip ble sjø satt der i 1882. I utgangspunktet ble verftet etablert for å sørge for Treschows egne behov i forbindelse med eksport av jern og trelast. Colin Archer gikk sin læretid her.

Ellers var ikke Langestrand noe utpreget sentrum for reder-etableringer. Et unntak er Christian Nielsen & Co, grunnlagt av Christian Nielsen. Rederiet hadde sete i Stavensveien 15. Den første ekspedisjonen gikk fra Larvik i 1856. Selfangerskuta Ali hadde 35 mann. En av partsrederne var prokurator Sebbelow som bodde på Langestrand. Ekspedisjonen ga tap for eierne og i 1861 ble briggen solgt. Først i 1881 ble et lignende foretak registrert i Larvik, "Laurvigs interessentskab for hvalfangst" med bl.a. garver Amundsen, skipsfører H.U. Singdahlsen og Christian Nielsen som medeiere. Alle med langestrandstilknytning.

Svend Foyns enerett til bruk av harpun på dampskip utløp i 1882, og en mengde nye selskaper ble dannet som følge av gode priser på olje og guano. Laurvigs interessentskab for hvalfangst holdt på i Norge til fredningsloven i 1904 satte en stopper for fangst ved Finnmarkskysten. I de 22 årene de drev ble det skutt 1061 hval. Disponent og reder gjennom alle år var Christian Nielsen. Han gjorde det bra i den såkalte bottlenosefangsten, dvs delfin角度. Han stiftet i 1904 selskapet Fiskeren som drev fangst ved Spitsbergen og han var den første i Larvik som drev fangst i Sørishavet.

Christian Niensens virksomhet var fullt på høyde med de store rederne i Tønsberg og Sandefjord. Christian Nielsen døde i 1914, og firmaet ble ledet videre av sønnen Rolf. I 1914 deltok de i en rekordartet fangst ved Australia. Også Afrika ble mål for ekspedisjoner. Christian Nielsen holdt hus i Stavensveien 15, en herskabelig villa ved fjorden, dog med meieri i kjelleren som det sømmer seg Langestrand.

DEN NYE ARBEIDERKLASSEN ORGANISERER SEG

Rundt 1850 vokste det frem nye industrier og mange av de eksisterende gikk inn i en periode med modernisering. Det fikk også utslag for arbeiderne som betjente produksjonsmidlene. En voksende arbeiderklasse fant nye former for organisering for å beskytte den varen de hadde å selge, nemlig arbeidskraften. Og etter hvert fikk organiseringen politiske uttrykk, men gjennomgående til stor motstand fra de besittende klasser som mente at de hadde alt å tjene på at arbeideres og håndverkeres lønninger ble holdt nede.

Fremveksten av arbeiderbevegelsen førte til fokus på utjevning av sosiale skjevheter og rettferdigere fordeling av samfunnsgodene. Denne utviklingen hang sammen med arbeidernes politiske og faglige organisering. Før midten av århundret fremtrådte arbeiderklassen mer konturløst med tilfeldige og sporadiske opprør. Nærmere 1900 opptrer arbeiderklassen og dens representanter som en selvbevisst samfunns makt med politiske ambisjoner. Mens man andre steder opplevde sterk radikalisering er det vanskelig å se slike utslag på Langestrand.

Særlig Treschows arbeidere var avhengige av ansettelsesforholdet og arbeidsgiveren var i dette tilfellet dominerende i byen og distriktet. Man svelget i seg urett og usosial maktbruk. En episode fra 1873 illustrerer føyeligheten: Treschow nektet da å betale kommuneskatten og kommunen tok pant i kontoret og portbygningene. Treschow ga seg, men det fortelles at han finansierte halvdel av skatterestansen ved trekk i arbeidernes lønninger. Arbeidernes mottrekk mot mektige industriherrer egenrådighet var felles opptreden gjennom egne organisasjoner.

I 1849 dannet Marcus Thrane en arbeiderforening i Tønsberg og dro deretter videre til Larvik. Etter å ha vervet 17 medlemmer fikk Thrane vite at godseier Treschow ikke ønsket at hans arbeidere skulle organisere seg. Thrane ga dermed opp å danne en arbeiderforening i Larvik. Først i 1850 ble en første forening med 260 medlemmer dannet.

Larvik arbeiderforening ble stiftet i 1851 med 450 medlemmer. Understøttelseskassen hadde 150 medlemmer. Arbeiderforeningene hadde imidlertid varierende politisk bevissthet og ble ingen stor politisk eller samfunnsendrende kraft.

I 1880 organiserte Kristiania Arbeidersamfunn en konferanse i Kristiania for alle arbeidersamfunn og foreninger i landet. Vestfold stilte med en gruppe delegater. Totalt var det 30 arbeidere, 15 håndverksmestere, 25 lærere, og 25 kjøpmenn tilstede som representanter for arbeidersamfunnene rundt i landet. Fra Kristiania var særlig redaktørene godt representert.



Arbeidere ved Fritzøe sagbruk 1925. Utsnitt av større fotografi. (LNS)

Fanen til Larvik Bygningsarbeideres fagforening. (VM)





Oscar Andersen var Larvik Arbeiderpartis første formann og Larviks første arbeiderordfører i 1920. (LH)

Johan Andersen var varaordfører under Oscar Andersen og senere ordfører. Han påtok seg også å være formann for hvalfangernes fagforening på Syd Georgia. Fordi de fleste medlemmene var til sjøs det meste av året falt valget på landkrabben Andersen. (LH)



Kjernesakene som ble diskutert var bredere og bedre folkeopplysning, kooperative foreninger, alderstrygd, selvhjelpskasser og kortere arbeidstid. Almen stemmerett var ennå et kontroversielt spørsmål og bare en av de åtte representantene fra Vestfold stemte for almen stemmerett.

Ved et lokalt valg presset Treschow og andre arbeidsgivere arbeiderne sine til å stemme Høyre. Det ble Høyreseier, men ikke uten opptøyer. Borgervillaer ble bombardert med sten og i et tilfelle truet en berørt villaeier den opprørte mengden med skytevåpen.

I 1890 krevet skomakersvennene i Larvik bedre lønn uten å oppnå noe. Stenarbeiderne derimot gjennomførte flere vellykkede streiker i 1890 årene, med god uttelling. Stenarbeiderforeningen var ustabil og lyktes først med en varig organisering i 1901. Larviks første Arbeidsmandsforening ble dannet i 1899 og Larvik Losse- og lastearbeideres forening hadde 207 medlemmer i 1900. Jern og metall fikk forbund i Larvik i 1902 og i 1906 organiserte Arbeidsmandsforbundet murarbeiderne i Larvik. Typografforbundet kom i gang fra 1906. I 1899 fikk agitatorene i Norsk Arbeidsmandsforbund, Hans Berntsen, dannet fagforening for Treschows arbeidere. Den la snart ned virksomheten, men kom i gang igjen i 1902.

ET SÆREGENT LOKALSAMFUNN

Arbeiderbevegelsen så på Larvik som et distrikt med potensiale for nye foreninger, men historien viser at det likevel ikke var lett å få til varige fagforeninger og arbeidssamfunn i Larvik.

Organisasjonsproblemet i Larvik kan kanskje spores tilbake til den spesielle situasjonen som særlig arbeiderne under Fritzøe verk var i. Treschow (og mange andre arbeidsgivere) hadde en paternalistisk holdning til forholdet mellom arbeidere og eiere.

I 1985 ble forestillingen beskrevet slik av Gerhard Aage Treschow: *Lojalitet til en virksomhet og et miljø hvor ikke bare en selv, men også ens forgjengere har gjort en innsats, er en reell – om ikke målbar – faktor. Dette gjør seg gjeldende, ikke bare for virksomhetens eiere, men i høy grad også for arbeidstagerne, noe som vi nettopp ved Fritzøe har mange eksempler på, hvor en far etterfølges av sønn – sønnesønn osv. Dette gjelder så vel for skogene som industrien* (TF 1935-85, side 209-210).

Et annet moment av betydning var grepet noen bedriftseiere hadde på sine ansatte gjennom utleie av bolig, grunnleie og bortforpaktning av bruk samt ulike andre rettigheter. Det meste av grunnen i arbeiderbydelen Langstrand var eiet av Treschow.

Grunnleiekontraktene var utformet slik at grunnleier ved forsinket innbetaling av leien kunne kastes ut uten forutgående domstolsavgjørelse. Utleier hadde pant for leien i påstående bygninger. Slike forhold bidro nok til å skape servilitet og frykt for å pådra seg ubehagelige konsekvenser ved uenigheter med arbeidsgiver.

Utenbys arbeidskraft bragte med seg ideer og nødvendig pågangsmot til endringer. Eksempelvis var tyske og belgiske tobakksarbeidere radikale pådrivere. Bybrannen i 1902 tiltrakk seg arbeidskraft fra andre deler av landet og det ble dannet flere fagforeninger i tiden rundt gjenreisingsarbeidet.

Fagforeningene i Larvik tok et stort steg fremover i 1911 da Jern og metall dannet et fellesutvalg med typografene og bakerne. I 1912 ble det holdt et stort møte i Bøkeskogen hvor Martin Tranmæl talte og samme år ble det dannet en ny fagforening for Treschow-Fritzøes arbeidere. Jern og metall- og Høvleriarbeiderne meldte seg kollektivt inn i Det norske Arbeiderparti. I 1913 kom trikotasjearbeiderne, Sten jord og sement, Underordnede handelstand og Norsk matros- og fyrbøterunion til. Flere foreninger ble dannet i årene etter. I 1916 fikk Larvik sin første faglige samorganisasjon. Sliperiarbeiderne hos Treschow-Fritzøe fikk sin fagforening dette året.

Allerede i 1890 årene ble det forsøkt dannet en lokal avdeling av Det norske Arbeiderpartiet da Carl Jeppesen holdt sosialistiske foredrag i Larvik. Særlig tobakksarbeiderne fremmet sosialistiske ideer. Jeppesen ble nektet lokaler og måtte agitere på gaten. Det viste seg vanskelig å danne en forening for kroppsarbeidere. 14. juni 1903 ble Larvik Arbeiderparti dannet med tyve medlemmer og Oscar Andersen som formann. Partiet ble dannet på nasjonalt plan i 1887. I 1904 fikk partiet fire representanter i bystyret.

Partiet kjempet i motvind og medlemstallet sank til 35 betalende medlemmer i 1908. De fikk likevel hele 9 representanter i bystyret. I 1910 utga lokalpartiet egen avis. I 1918 fikk Det norske Arbeiderpartiet 18 kommunestyrerepresentanter. I 1920-årene var det en rekke splittelser og avskallinger i arbeiderbevegelsen og i 1923 ble Larvik Kommunistiske parti dannet.

STORE KONFLIKTER

Selv om fagorganisering og politisk partidannelse var kommet for å bli, var rettigheter arbeidstagerne idag tar for gitt ingen selvfølge. I 1913 var det konflikt på Christian Nielsens hvalkokeri



Astrid Falch var politisk aktiv i Høyre og forkjemper for stemmerett for kvinner. Hun var gift med konsul Sigurd Falch. De holdt hus i Balders Hage ved Jordfalleen. (LH)

Sigurd Falch var sønn av J.W Falch som bygget opp en formue på tobaksindustri. Han drev bedriften videre etter farsens død i 1893. (LH)





Christian Hansen var bl.a. leder for Arbeiderpartiets ungdomslag i Larvik. (LH)

Pythia utenfor kysten av Kongo. Arbeiderne streiket da de mente maten de fikk var bedrevet. Inspektører påviste at 26 av 30 tønner salt kjøtt var uspiselig og kjøttet ble kassert av helsemyndighetene i Cape Lopez. Christian Nielsen møtte arbeiderne med følgende brev da de kom hjem til Larvik: *Da de er en av dem som har streiket om bord i "Pythia kan vi således ikke benytte dem om bord i vårt flytende kokeri "Rakiura"*. Med andre ord ble de streikende svartelistet.

Etter 1914 ble det dannet en rekke avdelinger av Norsk matros- og fyrbøterforbund i bl.a. Larvik. Forbundet rettet virksomheten spesielt mot hvalfangerne. I 1920 imøtekom rederne kravet om organisasjonsrett, men greide likevel å presse lønnene ned.

Ikke bare hvalfangerne og kokeriarbeiderne møtte motvilje mot organisering. Skogsarbeiderne og fløterne til Treschow kjempet en hard kamp for organisasjonsretten, første gang i 1910 uten å få gjennomslag for krav. Treschow benyttet streikebrytere og trosset en langvarig streik i 1926. Likevel måtte godseieren akseptere tariffavtaler i 1928. Organiseringen av arbeidstagerne var kommet for å bli. Historien fortelles her fra arbeidsgiversiden av F.M. Treschow:

I 1921 var der storstreik i mai og i 1924 hadde vi en stor-konflikt som varte i 3 måneder, som begge selvfølgelig medførte store tap og tilspissing av forholdet mellom arbeidere og arbeidsgiver, i 1926 var her på Fritzøe en separat fløter- og skogsarbeiderstreik fra 3. mai til 15. november. Den kostet meget arbeide og tid, og særlig mai og juni var kritiske måneder. Alle krefter og all energi ble satt inn for å få tømmeret ned tross streiken, og det lyktes på grunn av meget heldige vannforhold det året og glimrende innats og loyalitet fra skogbetjenter og de av forpakterne som forblev loyale. Streiken gjaldt organisasjonsretten, men det varte til 1928 før tariffoverenskomst blev opprettet med skogsarbeiderne. Forstmester Haug var en god støtte i denne vanskelige tid, og vi fordelte arbeidet på den måte at han ledet de arbeidsvillige i Lågen og jeg i Farrivassdraget. Stemningen var ofte meget opphisset (F.M. Treschow, side 127).

Storstreiken i 1931 rammet også Treschow. Her med hans egne ord: *I 1931 hadde vi den største arbeidskonflikt i dette århundrede: Der var hel arbeidsstans fra mars til september. Alt gikk dette år med tap unntatt møllen og skogene, og oppgaven var simpelthen å ride stormen av (Side 130).*

SOSIALE FORHOLD

Idag regnes ikke fattigdom og nød til Guds straffedommer. Sosial nød er som en følge av arbeiderbevegelsens fremmarsj blitt et samfunnsansvar. Det offentlige har påtatt seg en rolle gjennom velferdsstaten. Solidaritet og sosial velferd er begreper som nå brukes innen de fleste politiske retninger. Slik var det definitivt ikke rundt 1900.

Gjennom siste halvdel av 1800-årene kom det i stand pensjonsinnretninger for middelklassen. I 1864 ble det stiftet en syke- og begravelleskasse for arbeidere. Samtidig ble det organisert understøttelse for kvinner og en egen ordning for tjenestepiker. I nødstider ble det opprettet bespisningsanstalt for fattige.

I 1877 opprettet arbeiderne ved tresliperiet en egen sykekasse med 37 medlemmer. Den fungerte inntil Treschow i 1879 opprettet en sykekasse for alle arbeiderne ved verket. Først i 1909 ble det innført en offentlig sykestrygd som var delvis tvungen: kretssykekassen fra 1911. Johannes Mathias Hansteen (1831-1906) kom til Larvik som bedriftslege for Treschow. Han ble bylege fra 1877 og distriktslege fra 1889. Han skal ha gjort mye for å bedre helseforholdene på Langestrand.

1869 ble Børnehospitalet opprettet i Kirkegata 12 for innsamlede midler. Dr. Hansteen stilte seg til disposisjon som lege og Treschows kontorsjef Midling som økonomirådgiver. Belegget var i 1870/80-årene gjennomsnittlig 8 pasienter. Ørnen apotek dekket utgiftene til medisiner.

I 1880-årene ble det sosiale hjelpearbeidet mer differensiert, men var i hovedsak fortsatt privat. Fra å være en skjebne eller Guds straffedom før midten av århundret, ble fattigdom og sosiale skjevheter nærmere 1900 i større grad oppfattet som en sosial skjevhet som kunne forklares vitenskapelig. I årene etter 1900 ble den sosiale mobiliteten større og klasseforskjellene ble noe mindre. Arbeiderpartiet og Venstre var pådrivere for sosial utjevning.

I år med arbeidsledighet ble det utover på 1900-tallet organisert offentlig nødsarbeid i form av stenpukking. Stenpukking foregikk gjerne på toppen av Langestrand mot Eiet, der det var rikholdig forekomst av sten. I januar 1905 hadde 50 mann arbeid på kommunens regning. Filosofien bak var at selv om det var billigere å gi fattigunderstøttelse, var det mer moralsk styrkende å gi ubehagelig nødsarbeid.

Årene før 1914 var preget av etterspørsel etter arbeidskraft, og stigende priser og lønninger. Arbeidstiden var på mellom 10-12 timer pr. dag og det var ingen rett til ferie.



Børneasylet eller hospitalet i Kirkegata 12 ble opprettet i 1869 etter privat initiativ. (LNS)

Michael Velo var ordfører i Larvik i årene rundt 1900. Han var, lærer, forretningsmann og politiker. (LH)





Brukseier Fritz Wilhelm Treschow fikk laget en brukseierstol til Langestrands kirke.

Langestrand kirkes empireinteriør fra 1818 slik det sto frem til 1903. (LNS)



I Larvik var det 300-400 fattigunderstøttede i denne perioden. I 1885 var stønaden pr. fattig kr 75,- i året, men i 1915 kr.150,- pr. fattig. De fleste fikk understøttelse i form av penger og anvisninger. Få bodde i kommunalt eide hus, og hjelp fikk man gjennom private initiativ og veldedighetsforeninger.

Da staten tilbød finansiering av kommunale utlån til boligbyggere var LNS og Larvik Arbeiderforening pådrivere lokalt, men huseiere og utleiere (Treschow og andre) var negative. Først da staten opprettet Arbeiderbruk- og boligbanken i 1903 ble Larvik kommune presset til å innta en positiv holdning. Etter 1905 var det reell bolignød. Kommunen ønsket ikke å bygge kommunale boliger, men ga lån. Totalt 26 hus ble bygget. 4 ble bygget på Langestrand. Gjennomsnittsprisen var kr. 5000,- og lånet dekket 95 prosent av kostnadene.

En sak som engasjerte mange på Langestrand var arbeidet for å skape et aldershjem for bydelen. Langestrands gamlehjemsforening ble dannet av lokale krefter i 1946 og i 1969 gikk bygningsrådet inn for å bygge aldershjem på eiendommen Kirkegata 17. Foreningen etablerte en stiftelse. Joseph Ottersen Steens gamle hovedbygning benyttes i tilknytning til hjemmet, som er forbeholdt gamle fra Langestrand.

KIRKEN

Gjennom siste del av 1800-årene sto statskirken relativt svakt på Langestrand. I folketellingen av 1900 fremgår det at svært mange var fritenkere og utmeldt av statskirken. Andre gikk over til frimenigheter som florerte på denne tiden. Lammers menighet i Porsgrunn hadde mange tilhengere på Langestrand. I 1902 gikk to medlemmer ut av Larvik Indremisjon og dannet Larvik Indremisjonsforening for å få til en mer regelmessig forkynnelse. Etter et par år fikk de Langestrands bedehus i gave fra byggmester Søren Andersen Aasrum. Formann i indremisjonsforeningen var gårdeier Karl M. Johansen.

Gamle Enigheds kirke fra 1818 gjennomgikk forandringer. Treschow bekostet i 1903 en ombygging av interiørene. Kirken ble innviet på ny ved stor festitvitas 9. oktober 1903. Selv om kirkeinteriøret ble modernisert med kvalitet, i datidens moderne jugendklassisisme, var fjerningen av Linds fondvegg et kulturhistorisk tap. Deler av arkitekt Linds empireinteriør fra 1818 forsvant ved ombyggingen. Prekestolen er idag bevart på Larvik Museums lager.

I 1897 vedtok kommunen å anlegge ny kirkegård. Langestrand kirkegård og kapell ble anlagt ovenfor gamle Bellevue - med en fantastisk utsikt ned mot fjorden. Det var en av periodens store lokale oppnåelser som Langestrands Nyttige Selskab har en vesentlig del av æren for.

SKOLEN

Tradisjonen med verksskole hadde vart siden ca. 1720, men opphørte i 1861 da byen bygget ny skole i Skolegata 2. Treschow hadde tilbudt kommunen en sum penger for å bli kvitt verksskoleansvaret. Siden 1823 hadde den gamle verksskolen vært halvveis kommunalt - halvveis verksansvar. Saken endte med at skolen og lærerlønnen ble vedtatt å være et rent kommunalt anliggende. I 1861 ble den nye skolen tatt i bruk.

Lærer Ole M. Sidselrud ble ansatt i 1854 ved den gamle verksskolen og fortsatte på den nye Langestrand skole helt frem til 1884. Fra 1873 til 1909 var den dyktige pedagogen Emma Perregaard lærerinne ved den nye skolen. Lærerinnene hadde, uavhengig av faglige kvalifikasjoner, bortimot halvdelen av lønnen til lærerne. Sidselrud var Langestrands Nyttige Selskabs første formann.

Perioden 1885 til 1914 var veksttid for skolevesenet i Larvik. Denne veksten var et uttrykk for byens egen vilje til å forbedre det lokale skolevesenet. Utvidet lesetid var et av målene. Skolestyret hadde siden 1890 hatt vid fullmakt til å bestemme læreplaner og ansette lærere. 1/3 av lærerne skulle være midlertidig ansatt og lett oppsigelige (loven av 1889).

Det var vekst i skolebudsjettene i årene etter 1889, men først i 1907 ble det bevilget fritt tegne- og skrivemateriell til elevene. I 1910 ble det endelig vedtatt fritt skolemateriell til alle. Tilsynsutvalgene fikk i løpet av 1911 på plass skolebespisning vinterstid (havresuppe til 150 elever) og forsyning av skotøy til trengende barn.

I 1911 ble det nedsatt en komité som utredet nye folkeskolebygg. Torstrand skole ble stipulert til kr. 97 000 og Langestrand skole til kr. 37 000. Langestrand skole skulle bygges på gården Rosendals grunn. Byggingen av langestrandskolen var omstridt i bystyret. Et lite flertall ønsket i første omgang å føye et par rom til Langestrands gamle skole heller enn å bygge nytt skolebygg.

I neste omgang ble det flertall for å bygge nye og store nok lokaler. Flertallet prioriterte å komme bort fra ettermiddag-sundervisningen som ble ansett som skadelig. Dessuten ønsket man at elever fra Langestrand skulle slippe den lange veien



Emma Perregaard var kjent som en usedvanlig dyktig lærerinne. (LH)

Langestrand skoles lærerværelse 1914/15. Fra venstre Karen Cook Jensen, Martha Alm, Berthe Lombness og Nicoline Svendsen. (LNS)





"Sotingtreff" ved 100-årsjubileet til Langestrands Nyttige Selskab i 1977. Første rekke fra venstre: Anker Hansen (91), Hedvig Larsen (75), Eilert Gabrielsen (81), Mabel Gabrielsen (81), Magnhild Ohrem Bakke (78), Annen rekke fra venstre: Isak Sjølyst (80), Kjell Erland Backe (kåsør), Josef Hansen (87), Ester Støtving (81), Solveig Herre, Theo Joachimsen (88). Totalt var 120 tilstede. Foto: Nybrott. (LNS). Helge Erichsen var formann i jubileumsåret.

Hest og vogn var alminnelig transportmiddel til et godt stykke over 1900, men bilen gjorde sitt inntog. (LNS)



til skolen i Romberggata (Rombær'n). Byggmestrene Hansen og Ludvigsen fikk jobben med Langestrand skole for kr 31 000 og arbeidet ble begynt umiddelbart. I 1913 fikk skolestyret innført 8. klasse med fagene norsk, engelsk, bokholderi, historie, naturfag, skrivning, tegning og håndarbeid.

LANGESTRANDS NYTTIGE SELSKAB

Langestrands Nyttige Selskab (LNS) ble stiftet i 1877. Nyttige selskaper var i seg selv ikke revolusjonerende på den tiden. Selskabet for Norges Vel og andre formålstjenlige sammenslutninger hadde eksistert lenge og hatt innflytelse på samfunnsspørsmål.

LNS var i motsetning til andre foreninger en ren bydelsforening med klart formål å bedre bydelens tarv: *Saadanne for denne Bydel almennyttige Øiemed, der kan tjene til Stedets Trivsel, Opkomst, Regulering.* Assosiasjonsånden var fremherskende på denne tiden og mange ulike foreningsdannelser så dagens lys.

Langestrands Nyttige Selskab var opptatt av gateregulering og vedlikehold og presset på for å få kommunen til å tilgodese Langestrand på linje med andre bydeler. Den store saken i 1890-årene var behovet for ny kirkegård. Saken verserte i årevis med mange konstruktive initiativ fra Selskabet - inntil politikerne lot seg bevege etter å ha blitt forespeilet organisert stryking ved kommunevalget. Ny kirkegård ble vedtatt anlagt på arealene ovenfor Bellevue. Selskabet tilbød seg å være behjelpelig med å stille hest og vogn til arbeidene med omlegging av veien forbi Høysteinane.

Selskabet engasjerte seg i saken om ny skole og i saken om boligstøtte. En av de spesielle og viktige sakene var hvorvidt Høysteinane var almenning eller råtomt for utbygging. Saken endte i 1973 med at 38 mål ble regulert til friområde. Siden 1970-tallet har Selskabet i økende grad fokusert på bevaring av det historiske miljøet på Langestrand. Selskabet har gjennom de 133 årene det har eksistert vært en viktig interessebærer for lokalsamfunnet Langestrand.

OFFENTLIG KOMMUNIKASJON

Det var dårlig stelt med offentlige kommunikasjoner gjennom 1800-årene. Skysstasjoner fantes, men det var ikke enkelt å reise uten egne transportmidler om man ikke benyttet sjøveien. Langs kysten gikk skip i fast rute, men innenlands var det ugreit før jernbanenettet ble bygget ut.

I Larvik var mange engasjert i transporter til jernverket og ble betegnet som f.eks kullkjørere. Organisert drosjevirkosomhet fantes neppe før etter midten av 1800-årene. Fra 1896 var det fast holdeplass ved torvet hvor vognmann P.A. Hansen stilte landauer, trille, karjol eller kalesjevogn og hest til disposisjon for en relativt høy sum penger. Året etter fikk byen faste hestedrosjer med holdeplasser ved jernbanen, torget og badet. Langestrand var ment å få automobilholdeplass i 1899, men amtsingeniøren nedla forbud da han mente broene ikke var sterke nok til å bære de nymotens kjøredoningerne.

I 1910 ble det opprettet bilruter fra Larvik til Helgeroa og til Stavem. Vognmennene protesterte, men samme året ble bilvedtekter vedtatt av kommunen. Brukseier Treschow var en av de første som skaffet seg bil i Larvik. Når han skulle ut å kjøre ble turen først annonsert i avisen slik at møtende med hester skulle være advart på forhånd.

BRANNER, BYUTVIDELSER OG GATENETT

De norske trebyenes evige mareritt var bybrannene. I Larvik brant det omfattende i 1860, 1869, 1884 og 1902. Særlig brannen i 1884 var ødeleggende og la forretningsstrøket ved torvet og øvre del av Kongegaten øde. Brannen tok hele 64 gårder. Brannen i Bøkelia i 1902 var like dramatisk.

En følge av bybrannene var at mange mennesker mistet hjemmene sine og byen ble berøvet mye kulturhistorie. Likevel var brannene et egnet utgangspunkt for forandringer som inntil da ville vært umulig å få gjennom. Regulering av byen etter moderne prinsipper og oppføring av mer brannsikre murbebyggelse var en av følgene av større bybranner. Langestrand ble aldri utsatt for annet enn lokale småbranner som skadet enkelte bygninger.

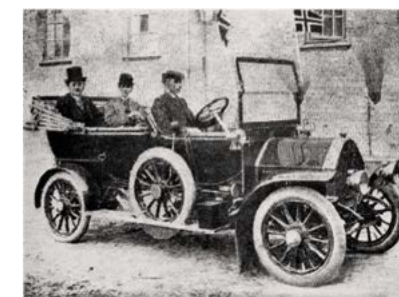
Brannene i 1884 og 1902 medførte at antall innbyggere på Langestrand økte. I sentrum ble det holdt fast ved murtvungen slik at folk som ikke kunne se seg råd til å bygge i mur i stedet migrerte til Langestrand hvor murtvungen ikke ble praktisert. Områdene under gamle Rosendal og Bellevue ble utbygget i disse årene.

I utgangspunktet ble det lagt opp til et storstilt gatenett med oversiktlige kvartaler som strakte seg fra nordvest og sydover i retning av Stavensveien. I praksis skulle det vise seg at bebyggelsen stoppet opp ved Nedre Rosendal. Høydedraget og bakkene ned mot fjorden ble forbeholdt større villaeiendommer som Løkka, Elligers- eller Bakkevillan, Backervillan og Cammermeiers villa. Området ble Langestrands "Frogner" hvor det øvre



"Drosjekø utenfor Thora Hansens hotell. Til høyre vognmenn med passasjerer klar til å sette av gårde. Mange på Langestrand livnærte seg som vognmenn og mange bakgårder hadde stall før bilgarasjenes tid. (LH)

Den første bilruten ble åpnet i Larvik i 1910 av Thøger Andresen. På bildet sitter eieren i baksetet med sønnen Karl. Bilruten gikk forbi Langestrand, men der måtte man gi signal for påstigning. (LH)



AUTOMOBIL-RUTE
Larvik-Helgeroaes-Neulungbavn og Larvik-Fredriksværn.

<p>Fra Larvik til Neulungbavn og Helgeroaes.</p> <p>Alle Dage kl. 10.00 La. Ark. kl. 10.00</p> <p>1. og 2. kl. 1.00</p> <p>3. og 4. kl. 0.50</p> <p>Høst og Vinter kl. 1.00</p>	<p>Fra Neulungbavn og Helgeroaes til Larvik.</p> <p>Alle Dage kl. 10.00 La. Ark. kl. 10.00</p> <p>1. og 2. kl. 1.00</p> <p>3. og 4. kl. 0.50</p> <p>Høst og Vinter kl. 1.00</p>
<p>Fra Larvik til Fredriksværn.</p> <p>Alle Dage kl. 10.00 La. Ark. kl. 10.00</p> <p>1. og 2. kl. 1.00</p> <p>3. og 4. kl. 0.50</p> <p>Høst og Vinter kl. 1.00</p>	<p>Fra Fredriksværn til Larvik.</p> <p>Alle Dage kl. 10.00 La. Ark. kl. 10.00</p> <p>1. og 2. kl. 1.00</p> <p>3. og 4. kl. 0.50</p> <p>Høst og Vinter kl. 1.00</p>

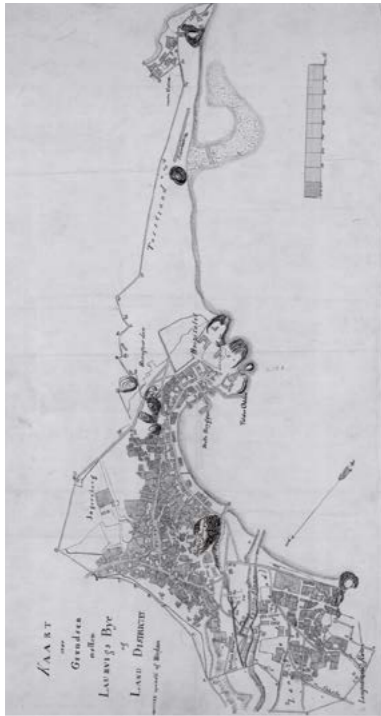
De Løstgænger reguler for Nordvestens Plak, 15 Øst og Klævstads, meddele Passasjerer 50 Øst, med mindre Plakker medtages.

Billetspriser:

- Til til Neulungbavn kr. 2.00
- Helgeroaes 1.50
- Høst 1.00
- Fredriksværn 0.50
- Agnes 0.50
- Til og Retur Fredriksværn 2.25
- Neulungbavn 1.00

Billetter kan kjøpes i Larviks Postkontor, eller hos Chaufføren og Passasjerer af Vognen.

Alping og Litteratør, Larvik.



I 1821 ble grensene for Larvik by vedtatt. Fra da av var Langestrand en del av byen. Rørdams kart fra 1820 trekker opp grensen og markerer bebyggelse og veier.

sjefssjiktet til Treschow slo seg ned i tidens fasjonable sveitservillaer. Lengst ut, over grensen til Brunlanes, bygget tobakksfabrikant Falck en eventyrlig residens, Balders Hage, som ruver i byens bygningshistorie.

Bydelens arbeidere oppførte enkle små sveitserpregede hus og det nødvendige vedskjul med utedo i gården. Den gjennomsnittlige boligen besto av tre værelser og kjøkken i en fireromsplan med kammers på loftet. Krysspostvinduer med enkel, men stilsikker dekor og enkle dekorelementer under raftet og mønet. Standardkledningen i perioden fra 1880 til 1920 var rustikkpanel.

I 1874 ble byens grenser justert. I hovedsak holdt denne revisjonen frem til etter annen verdenskrig. Deler av gamle Jordfalle, Rosendal og Bellevue kom innenfor bygrensen. Det ble hugget og satt opp totalt 26 grensesten som markerte grenselinjen mellom Larvik og nabokommunene. På Langestrand er syv av åtte "bystener" bevart. Av de to i Hammerdalen er en bevart.

Byeiendommer var fra gammelt av delt etter matrikelnummer. Systemet gjennomgikk endringer tidlig på 1800-tallet. Endringer kan spores i branntakstbøker og pantebøker. Gatnavn var av sekundær betydning, og ble hovedsakelig oppgitt for å gi en indikasjon på hvor i terrenget matrikelnummeret befant seg.

Byplanen fra 1847 navnga gatene, men ble først approbert som reguleringsplan i 1857. Da hadde navnebruken festet seg og pantebøkene ble deretter ført i samsvar med denne planens gatnavn.

I 1878 nedsatte formannskapet en komité som skulle revidere gatnavn. Forslaget var forsiktig. Komitéen mente at mange navn på Langestrand "er yderst uheldige". Man ble ikke enige og en ny komité kom med et nytt forslag i 1881. Forslaget fikk hard medfart og formannskapet kom med sitt eget, som er ansett for å ha vært bedre. Formannskapetets forslag ble vedtatt i 1882.

Gjennom navneendringer forsøkte man å fjerne erindringer om de gamle, dårlige kjøreveiene ofte lavt ansette opprinnelse. Det lå nok en grad av snobbethet i en del navneendringer. Forslagene forsøkte å unngå alt med endelsene "smug" og "gang" og man kalte helst alt for gate. Utbyggingen av de gamle gårdene Rosendal og Bellevue medførte i tillegg nye gater og dermed nye navn.

Bykartene fra 1873/74 (rettet 1879) og 1884 oppga fremdeles de gamle matrikelnummerne, men samtidig forelå det en opplisting av gamle matrikelnummer jevnført med de nye gateadressene.

GATENAVN I DET NORDVESTRE OG SYDVESTRE LANGESTRAND

Asylgata ble oppkalt etter Laurvig Børnehospital eller Børneasylet som holdt til i Kirkegata 12 ved krysset Kirkegata/Asylgata.

Brunlanesgata er øvre nedkjøring til Langestrand fra Brunlanesveien.

Elligers gate er av ny dato. Denne delen av Stavernsveien skiftet navn til heder for banksjef Elligers i 2005 (for donasjon av parken).

Josef Mindes gate siden 1882. Døpt etter Joseph Ottersen Steen som bygget gårdsanlegget øverst mot Eiet. Gaten er en vinkelformet smal gate som strekker seg opp fra Øvre Fritzøegate og i vinkel østover gjennom det opprinnelige tunet til Steens gård og ender i Øvre Damsbakken.

Mellomgata strekker seg fra øverst i Asylgata til Fritzøeparken, nord for, og parallelt med, Via Appia, tvers over vestre del av Langestrand.

Nedre Rosendalsgate oppsto da områdene under og nord for Dorte fjellet ble bygget ut nærmere 1900.

Rosendalsgate strekker seg fra Langesgate og opp forbi gården Rosendal ovenfor Langestrand kirke. Her oppe lå også gartneriet som tilhørte gartner Rosengren. Han bodde i Rosendalsgate 4. Den opprinnelige Rosendalsgaden svingte sydover ved nåværende Bekkegaten til Brønngata, og het opprinnelig Skolegaden. Navnet Rosendalsgate må ha oppstått etter at gaten skiftet løp og knyttet seg til gården Rosendal vest på Langestrand. Første delen av gaten ligger innenfor det eldste, sentrale Langestrand.

Skolegata strekker seg mellom Vestregate og Asylgata. Må ha fått navnet sitt etter at Langestrand skole ble anlagt her i 1861. Den opprinnelige Skolegaden lå et annet sted og var identisk med gamle Rosendalsgade som gikk fra Langesgate til nåværende Bekkegata, der den svingte ned og gjorde en liten krøll inn Brønngata, før løpet ble endret i retning Rosendal.

Skolestredet strekker seg fra 1882 mellom Asylgata og Nedre Damstredet. Ved hjørnet til nr 7 er en avviserstein som hindret hestekjøretøyene i å komme for nær. Muligens er dette stredet som gikk under navnet Lavendelstredet.

Stavernsveien er en del av riksvei 301 fra togundergangen ved Sanden og frem til Agnes ved Stavern. Har opprinnelse tidlig på 1800-tallet og strekningen nærmest Langestrand ved Lan-



Kartoppmåling fra 1920 ble vesentlig ajourført i 1927 og oppdatert i 1955/56.



Rennestener av kuppelsten og gatelegeme av grus var det typiske for Langestrand opp til tiden etter siste krig. Bildet er fra Eidgata 10 (nå 12). (RA)

Utsnitt av gate og fortau utenfor Kirkegata 2. Kuppelstens renner og grus med gress og mose. Langt fra våre dagers krav om pertentlig friserte uterom. (LNS)



gestrand bad avløste den opprinnelige strekningen som gikk fra Fjellgata i retning Jordfjellen ved Dortefjellet. Deretter ble denne delen av veien flyttet til bakken ved krutthuset på eiendommen Stavernsveien 16, og senere flyttet helt ut mot sjøen slik at Stavernsveien 15 ble liggende som en øy midt mellom de to gateløpene. I 1882 ble Stavernsveien døpt Fredriksværnsgade. En rest av veien fortsatte å hete Stavernsveien, inntil navneendringen til Elligers gate. Vestre Kongevei er et gammelt navn på veien.

Vestregate begynner nedenfor Rosendalsgate og går helt opp til Brunlanesgata. Et område ved Vestregate 20 ble kalt Sandholet. Her ble det antagelig hentet ut sand til virksomheten ved jernverket. Hanna Malmgren som bodde i Vestregate fikk tilnavnet "Hanna i Sandholet" Navnet Vestregate er rent geografisk betinget.

Via Appia er en mindre strekning av den gamle veien fra sentrum til Helgeroa. I 1802 kaltes den Vey til Helgeroen og i 1820 kaltes den "Gammel Vey" og endte allerede da rett utenfor tettbebyggelsen på Langestrand. Den sentrale delen av veien ble hetende Kirkegata og strekningen fra Langestrand kirke til Frizøhus har gått under navnet Via Appia. Ved gjerdet mot Fritzøeparken ligger en liten portnerbolig. Forbindelsen til Helgeroa ble brutt tidlig på 1800-tallet.

Øvre Fritzøegate eller Wellerødbakken strekker seg fra sentrale Langestrand ved Nedre Fritzøegate og begynnelsen på Øvre Damsbakken opp til Langestrand kapell. Opprinnelig en strekning av den nye veien til Helgeroa, første gang kartfestet på 1810-tallet. Veien finnes ikke på Linds detaljerte kart fra 1802 så man kan anta at Øvre Fritzøegate må ha overtatt for Kirkegata som hovedforbindelse til Helgeroa allerede rundt 1810. På 1820-kartet er gaten markert temmelig snorrett som idag. Mellom Øvre Fritzøegate og Eidgata gikk det en forbindelse som kaltes "Smauet".

Øvregate er den øverste av tverrgatene til Øvre Fritzøegate og er et resultat av utbyggingen i tiden rett før 1900.

GATENAVN I DET SENTRALE OG NORDØSTRE LANGESTRAND

Bekkegata er et gammelt veifar som forbinder Kirkegata med Stavernsveien. Navnet skal skrive seg fra at det tidligere gikk en bekk her som senere ble lukket. Som mange andre gater i bydelen har den opprinnelse som allmenning mellom utparsellerte tomter.

Bekkestredet er en pittoresk og krokete liten gatestump mellom Kirkegata og Bekkegata.

Brønngata er en krokete vei med uforutsigbart løp som opprinnelig dannet del av Kongeveien til Fredriksvern. Starter ved Nedre Fritzøegate, går frem til Langesgate hvor den brytes, fortsetter igjen, svinger vestover og møter Fjellgata (Kongeveien videre til Fredriksvern) i krysset med Bekkegata.

Eidgata fikk sitt navn i 1882 og het tidligere Eieveien og var i gamle dager hovedsakelig en bedriftsvei for transporter fra verket til utskipningshavnen ved Fritzøkilen (vest for Bondestranda).

Fjellgata er i sin fulle lengde en rest av den gamle Kongeveien til Fredriksvern. Idag ender den under Dortefjellet, men opprinnelig gikk veien mellom knausene og videre til den møtte nåværende Elligers gate, tidligere Stavernsveien.

Kirkegata er Langestrands hovedgate og het inntil 1882 Wellerødgaden etter gården Wellerød. Langs Kirkegata bodde håndverkere og masestre med bedre inntekter, samt en og annen bedskjeden håndverker eller verksarbeider. Øverst ligger Langestrand kirke, oppført 1818 etter arkitekt Linds tegninger datert 1815.

Kullveien er en liten gatestump fra Eidgata til bergråd Petersens smie der Kullveien 5 nå ligger. Transporten til det store Kullhuset fra 1845 (revet) gikk antagelig parallelt på nordsiden eller tildels i samme gateløp.

Langesgate er til dels en yngre gate som forbinder Stavernsveien med Kirkegata. Strekningen fra Fjellgata til Brønngata er en del av den gamle Kongeveien til Fredriksvern.

Nedre Damsbakken var tidligere en del av Kongeveien til Skien.

Nedre Eidstredet er en smal og krokete liten gangvei mellom Eidgata og Øvre Damsbakken. Tidligere Søndre Eidstredet.

Nedre Fritzøegate er en gammel forbindelse mellom Batteristranda og verket som med tiden ble utviklet til en offentlig gate. Tidligere kalt "Verkensgate". Det er rimelig å anta at malmtransporten fra Batteristranda til Hammerdalen gikk her. Da kirken ble revet i 1812 - og en planlagt masovn ble skrinlagt - lå alt til rette for bruk som gate.

Nedre Tverrgate fikk sitt navn i 1882. Veien forbinder Øvre Fritzøegate og Nedre Damsbakken. Opprinnelig del av Wellerødgaden.



Vannposten utenfor Langesgate 7 og 9. Vannposter var selvfølgelig innslag i gatebildet den gang innlagt vann ikke var noen selvfølge. (LNS)



Gatedekket på Langestrand var i hovedsak grus med vannrenner av kuppelsten. Bildet viser et utsnitt av Brønngata. (LNS)

Skolestredet fikk sitt navn i 1882, men gaten er eldre. Gaten er en krokett forlengelse av Skolegaten frem til Nedre Damsbakken.

Tverrgata er en liten veistump som forbinder Øvre Fritzøegate med Nedre Damsbakken.

Øvre Damsbakken var opprinnelig en del av Kongeveien til Skien og er en fortsettelse av Nedre Damsbakken.

Øvre Eidstredet er en gate som forbinder Eidgata og Øvre Damsbakken forbi den gamle Eiebarakken fra ca. 1800. Tidligere Nordre Eidstredet.

OVERSIKT OVER SMÅHANDEL PÅ LANGESTRAND

Det har vært mange småbutikker i drift på Langestrand fra siste del av 1800-årene og frem til 1960-tallet. De fleste er vanskelige å spore opp i offentlige arkiver. De fleste virksomhetene var små. Ofte dreide det seg om å spe på husholdningen med litt ekstra penger og det var gjerne hjemmeværende koner som sto for den daglige butikkdriften. I andre tilfeller var det snakk om profesjonelle service- eller håndverksbedrifter med virksomheter som etterlot seg flere spor i arkiver og aviser. I 1991 ble erindringer om forretningsvirksomheter på Langestrand samlet og skrevet ned på et sotingtreff på Trudvang. I etterhånd ble listen utvidet. Her er opplysningene gjengitt usensurert og i opprinnelig form:

Fra sotingtreffet 16 februar 1990

Alle disse mennene er fra butikker. Små og store på Langestrand Gjengitt av mor. Oplest på Sotingtreff. På Trudvang 16 februar 1990. Fra før 1940 og senere.

Rolf KrabbesundBarber Trustegården
 Rolf PihlFiskebutikk trustegården
 T.Svendsen
 Lars AmundsenGarveri, Nedre Damsbakken
 Frk. SørensenBakervare & Munker, Døvlegården
 Frk HimbergKolonial - ?
 Reidar StøtvigKolonial Brunlanesgt.
 Skomaker Hansen (Skædda).....Skomaker Brunlanesveien
 BrennerietVestregt 2
 Polti Markus AndersenØlutsalg, Kirkegt.
 Skomaker Finn DanielsenBina smed. Øvre Fritzøegt.
 Melkebutikk.....Bina Smed, Øvre Fritzøegt.
 Fiskebutikk (pølser)Kafeteria, Hansa Bar
 Mathilde WikMeieriutsalg, Rambergs kjeller
 Hanna LarsenKolonial, Stavensveien
 Ottar OlavesenBarber, Kirkegt.

Tilleggslisten:

16/2 91 - Forretninger på Langestrand. Før 1940 og senere.

BullegårdenKiosk, frukt og sjokolade Stavensveien
 SannesMatvarer Fjellgaten
 FjellgtKiosk, frukt og sjokolade Fjellgaten
 Carl JohannesenMatvarer Rosendalsgate
 TrustenFrukt tobakk og sjokolade Kirkegt
 Odin BørresenBakervarer Langesgaten
 Birgar BørresenBakervarer Langesgaten
 KoopråndMatvarer Kirkegt
 KoopråndMelk og brød Kirkegt
 Anders HemKjøttvarer nedre Damsbakk
 Tholine JoakimsenMatvarer Kirkegt 2
 Theodor MathiesenBakervarer Vestregate
 Luis JohansenMatvarer Vestregate
 Bina SmedSysaker Fritzøegt
 Stina GutterødMatvarer Fritzøegt. Vestregate
 Søren NilsenMatvarer Fritzøegt
 Kristian NilsenMatvarer Fritzøegt
 Hans EriksenBakervarer Fritzøegt
 Magne Pedersen
 + Elna WistingFrukt tobakk og sjokolade Fritzøegt
 John W. LarsenGummi Vulk Asylgt
 Høisteinane kioskKiosk Høisteinane
 Petra RødBrus tobakk sjokolade Høisteinane
 RosengrenBlomster Kirkegt Rosendal
 Alma MathiesenBlomster Kirkegt Rosendal
 SkolmerødSkomaker Eidgt
 Jakopsen + SundbySkomaker Ljungberg Kirkegt
 Sofie KristiansenSjokolade Fjeldgt
 CorneliusenMatvarer Hem Nedre Damsbakken
 Inga LarsenMatvarer Hem Nedre Damsbakken
 Olaf GulbrandsenDrikkevarer smuglersprit og øl
 JensaDrikkevarer Flekkerødgården
 GunneriusenSmågodt drikkevarer Flekkerødgården
 Anna ÆlverønningenSprit øl Brønngt (Kommadal)
 Martin LarsenFisk og delikatess Fritzøegt
 Hjørdis HansenFisk og delikatess Fritzøegt
 PerHansen.....Barber og frisør
 Anker NilsenBrusfabrikk



Kjøpmann Anders Bjønnes i Øvre Fritzøegate 14A

LANGESTRAND FOTOGRAFERT FRA DORTEFJELLET

Postkortet til høyre er antagelig fra 1940-årene. Motivet er sjeldent og gir et bilde av et område som ellers er dårlig dokumentert på foto. Legg merke til gatenes grusdekke. Dette var før asfaltens tid.

I forgrunnen mot venstre, ser vi de to arbeiderbrakene Treschow bygget i daværende Nedre Rosendalsgate. Bak arbeiderbrakken med helvalmet tak sees Rosendalsgate 13a og b som senere ble totalt ombygget. Rett over veien og noe til høyre er Rosendalsgate 14 og 16 som har beholdt sitt opprinnelige uttrykk. Taket helt i forgrunnen tilhører Nedre Rosendalsgate 10.

Omtrent midt på bildet og helt til venstre er Kirkegaten 15, den opprinnelige boligen til Joseph Ottersen Steen i sin sveitserpregede to-etasjes versjon fra slutten av 1800-årene. Legg merke til verandaen.

I bakgrunnen mot Bøkeskogens skogklede åskam sees fra høyre Frantz Larsens empirehus fra ca. 1819, som på 1950-tallet ble revet og erstattet av en vaktmesterbolig i omtrent samme format.

Oppover Eidgata og vestover langs Langestrands åskam sees Treschows arbeiderboliger fra 1900-tallets første kvartal, ragende noe høyere enn resten av bebyggelsen.

(Postkort PE)





Laurvig den 18 Juli 1900

Honnorserede M. Velo

I følge her Ordførerens anmodning tillader jeg mig herved at meddele at Laurvigs Kommune har søgt om kraft til belysning af følgende steder

- Gadebelysning
10 styk 6 ampers bælampes 10
- Havnemønt
3 styk 6 ampers bælampes 3
- Kommunegården
138 styk 16 lys glødelamper 138
- Kommunebadet
9 styk 16 lys glødelamper 9

147 - 13

147 - 13

- Brundeludianen
18 styk 16 lys glødelamper 18
 - Romborgens Skole
120 styk 16 lys glødelamper 120
 - Fritjofbakkens Skole
28 styk 16 lys glødelamper 28
 - Thorstrands Skole
28 styk 16 lys glødelamper 28
- Forresten er der opmærksomhed her i byen cirka 550 styk 16 lys glødelamper paa Badet og i Løgen her til kommer i bælampes 62 styk 16 lys glødelamper og bælampes 24 styk 4 amp bælampes af badet med 14 styk 4 a 6 amp bælampes
- Alt i alt mener vi her er 1012 styk 16 lys glødelamper 51 styk 4 a 6 amp bælampes

341 + 13

arbedigt
Laurvigs
Jörg Christiansen

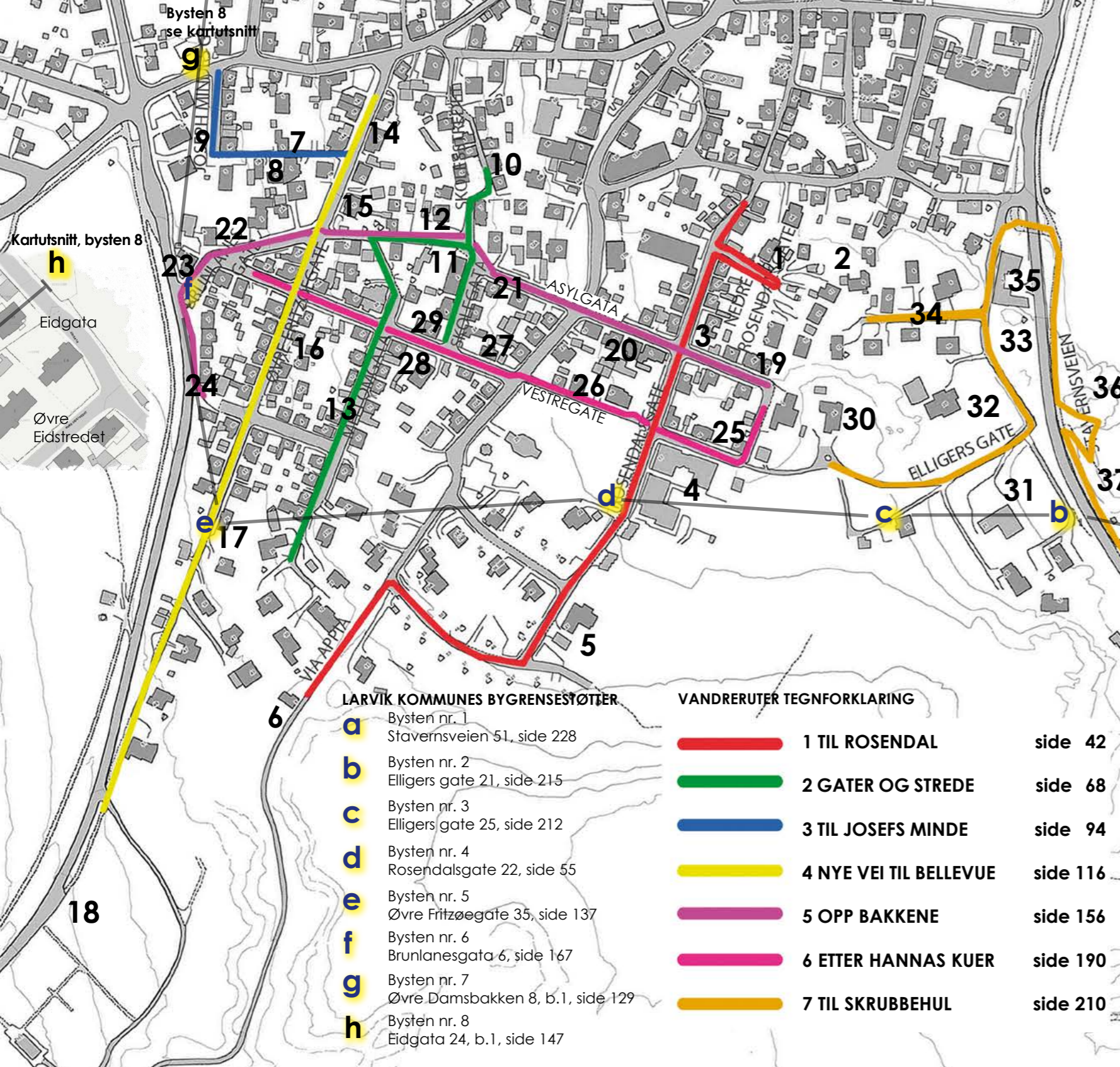
Tiden rundt 1900 var kjennetegnet av nye oppfinnelser og teknikker som revolusjonerte dagliglivet. Laurvigs Elektrisitetsværk var en periode en konkurrent til Treschows el-verk og kommunen hadde etterhvert planer om å sette i gang egen kraftproduksjon. De kommunale planene ble forpurret av Treschow og andre grunneiere som ganske enkelt nektet kommunen å avholde skjønn i vannkraftutbyggingsaken.

Brevet til venstre er merket Laurvigs Elektrisitetsværk, signert Jörg Christiansen og stilet til grosserer M. Velo, Larvik kommunes ordfører. Ordføreren har anmodet Christiansen om å få opplyst hvilke kommunale lamper elektrisitetsverket leverer strøm til. Svaret foreligger i form av dette brevet.

Jörg(en) Christiansen var bryggerier med adresse Torget 11. Han hadde en ledende rolle i driften av Laurvigs Elektrisitetsværk. Fra 1863 til 1880 drev Christiansen et lite gassverk som leverte gass til byens gatelykter. Christiansen og hans kompanjonger, baker Jacobsen og ingeniør Haglund, fikk i gang et lite elektrisitetsverk drevet av en dampmaskin. Det dampdrevne elverket leverte strøm til kommunale lamper bl.a. på torget, i Festiviteten, på skolene, i Bøkeskogen, på bryggene og i kirkene. Se forøvrig brevetts opplisting.

Treschow tilbød i 1900 å levere kraft fra sitt eget el-verk. Ordfører Velo ville imidlertid også ha utredet dampdrevne kraftleveranse og brevet vi har gjengitt her skriver seg nok fra denne prosessen. Brevet er datert 18. juli og allerede 14. august vedtok kommunestyret å inngå avtale med Treschow, en avtale som skulle bli kostbar for kommunen.

M. Velo er identisk med Michael Velo, lærer fra 1869-82, disponent for "Potetesmelfabrikken" fra 1898, forretningsmann i "engros Colonial" og bankbestyrer. Velo var bosatt i Herregårdsbakken 7. Han var politiker og satt i Larvik kommunestyre fra 1889 til 1909. Stortingsmann en periode fra 1907. Han var ordfører gjennom to perioder og representerte etterhvert Samlingspartiet - en forløper for Frisinnede Venstre.



EN LITEN VANDREVEIVISER MED KART OG NOEN HENVISNINGER

- 1 Nedre Rosendal
- 2 Dorte fjellet og tårnhusdrømmen
- 3 Tørken
- 4 Langestrand skole anno 1913
- 5 Rosendal
- 6 Partnerboligen "Bellevue"
- 7 Joseph Mindes gt.4, gartner Mortensens hus
- 8 Joseph Mindes gt.3,
- 9 Joseph Ottersen Steens forsvundne gård
- 10 Skolestredet 7a, Borch-Jenssens gård
- 11 Langestrand skole anno 1864
- 12 Mellomgata 6-2, husklynge 1860-tallet
- 13 Mellomgata 12a, eldste hus i gaten?
- 14 Øvre Fritzøegate 11, verksmester Malmgren
- 15 Øvre Fritzøegate 15, et typisk empirehus
- 16 Øvre Fritzøegate 23 og 23a, "Saukonas hus"
- 17 Øvre Fritzøegate 35 og 37, sønnenfor lå Rosengrens gartneri og kåldkrene og på fortauet er en bygrensestøtte fra 1873
- 18 Langestrand kapell
- 19 Arbeiderbrakkene ved Nedre Rosendal
- 20 Asylgata 9, Larsens vulkanisering
- 21 Asylgata 13 og 15, to typiske hus
- 22 Brunlanesgata 4, et lite empirehus med kolonialhistorie
- 23 Brunlanesgata 6, Høysteinanekiosken med bygrensestøtte i bakgården
- 24 Brunlanesgata 15, Wistings hus
- 25 Vestregate 10, Ole Olsens Trævarefabrik. Nedlagt
- 26 Vestregate 18, Hanna Malmgrens fjøs og stall
- 27 Vestregate 22, Berntsens bakeri og utsalg
- 28 Vestregate 15a, Ottersen Steens brenneri
- 29 Vestregate 26a, et velbevart sveitserhus
- 30 Villa Løkka
- 31 Elligers gate 21, Druidenes hus
- 32 Elligers gate 20, Bakkevillan
- 33 Elligersparken
- 34 Elligers gate 6, Cammersmeyervillan
- 35 Stavernsveien 15, Singdahlsens villa
- 36 Maskingeværstillingen
- 37 Langestrand bad
- 38 Stavernsveien 59, Balders Hages stall
- 39 Stavernsveien 61, Balders Hages gartnerbolig
- 40 Skrubbyehul
- 41 Stavernsveien 67, Balders Hage
- 42 Stavernsveien 69, Gildehallen
- 43 Jordfalle

LARVIK KOMMUNES BYGRENSESTØTTER

- a** Bysten nr. 1
Stavernsveien 51, side 228
- b** Bysten nr. 2
Elligers gate 21, side 215
- c** Bysten nr. 3
Elligers gate 25, side 212
- d** Bysten nr. 4
Rosendalsgate 22, side 55
- e** Bysten nr. 5
Øvre Fritzøegate 35, side 137
- f** Bysten nr. 6
Brunlanesgata 6, side 167
- g** Bysten nr. 7
Øvre Damsbakken 8, b.1, side 129
- h** Bysten nr. 8
Eidgata 24, b.1, side 147

VANDRERUTER TEGNFORKLARING

- █ **1 TIL ROSENDAL** side 42
- █ **2 GATER OG STREDE** side 68
- █ **3 TIL JOSEFS MINDE** side 94
- █ **4 NYE VEI TIL BELLEVUE** side 116
- █ **5 OPP BAKKENE** side 156
- █ **6 ETTER HANNAS KUER** side 190
- █ **7 TIL SKRUBBEHUL** side 210